

# PHIL *info*

web

*toute l'actualité du timbre-poste*

*Édito*



***En mars, deux rendez-vous philatéliques importants.***

Le Salon philatélique de printemps se déroulera du 9 au 11 mars à Paris, avec 40 négociants et Postes étrangères pour vous accueillir. Des émissions attractives sur le stand de la Poste : le timbre « Salon philatélique de Printemps – Montmartre », un bloc Capitales européennes « La Valette », des timbres en hommage à Germaine Ribière et à Maurice Faure et une vignette LISA sur le thème des monuments parisiens.

La Fête du Timbre 2017, sur le thème de la danse, aura lieu dans 89 villes françaises. Un timbre gravé, consacré à la valse et un mini-bloc mettant à l'honneur l'Étoile d'Edgar Degas seront émis à cette occasion. Des animations, des jeux et un tirage au sort seront proposés sur les stands de la FFAP, avec de nombreux lots à gagner.

Deux autres émissions complètent ce mois de mars : le « 55<sup>e</sup> anniversaire du cessez le feu en Algérie » et le « centenaire de la loi sur l'organisation du crédit au Commerce et à l'Industrie ».



## Phil info en ligne

FÉVRIER 2017 - JANVIER 2017 - DÉCEMBRE 2016

... ANCIENS N°



**Vous voulez nous écrire ?**

**cliquez ici**

# SALON PHILATÉLIQUE DE PRINTEMPS

**5<sup>e</sup> BIENNALE PHILATÉLIQUE DE PARIS  
ESPACE CHAMPERRET - HALL C**

**du jeudi 9 au samedi 11 mars 2017**

**de 10h à 18 h**

**ENTREE GRATUITE**

**Bloc CNEP**



**La Poste : Emission du timbre et de la vignette LISA «MONTMARTRE»**



Photos non contractuelles.

**40 stands**

**de négociants français et étrangers**

**Postes des TAAF et de Monaco**

**Art du Timbre gravé  
GAPHIL - PHILANDORRE**

**RENSEIGNEMENTS CNEP : [www.cnep.fr](http://www.cnep.fr)**





13-03-17

# Salon Philatélique de Printemps - Montmartre



Création TAD : Mathilde Laurent

11 17 023

**C'est la première fois que la basilique du Sacré-Cœur est représentée en premier plan sur un timbre gravé en taille-douce.** La blancheur de la basilique ressort dans son écrin de verdure avec en fond un ciel de printemps parisien, à droite le moulin de Galette.

Son histoire commence pendant l'Antiquité, à une époque où la butte accueille des temples dédiés à Mars et à Mercure qui lui auraient donné son nom de Mons Martis et Mons Mercurri. Puis, au II<sup>e</sup> siècle, Saint-Denis y est décapité et un sanctuaire est érigé en sa mémoire.

Des bénédictins s'installent ensuite sur le tertre, au XII<sup>e</sup> siècle, dans une abbaye royale fondée par Adélaïde de Savoie dont il reste aujourd'hui l'église Saint-Pierre. Au XIX<sup>e</sup> siècle, l'histoire s'accélère. Montmartre est annexé à Paris et les premiers événements de la Commune s'y déroulent. A l'époque, la butte est encore un village parsemé de moulins et de vignes où vient d'être élevée la basilique du Sacré-Cœur, ses flancs se sont couverts d'habitations aux loyers modiques qui attirent les artistes et où se croise une population hétéroclite : ouvriers, prostituées, bourgeois venus s'encanaïller.

Le Moulin-Rouge, le Lapin agile, le Moulin de la Galette ou le Bateau-Lavoir deviennent les symboles d'un temps et Montmartre héberge une effervescence culturelle et bohème, satirique et subversive, qui marquera aussi bien l'histoire de la peinture – avec, notamment, l'apparition du cubisme – que celle de la musique et de la littérature. Aujourd'hui, Montmartre continue de vivre d'une manière un peu différente du reste de la capitale.

© La Poste

## INFOS TECHNIQUES

- Création et gravure :** André LAVERGNE
- Impression :** taille-douce
- Couleurs :** polychromie
- Format :** horizontal 60 x 25
- Présentation :** 40 timbres à la feuille
- Valeur faciale :** 0,73 €
- Tirage :** 1 500 000 ex

## INFOS PRATIQUES

- PREMIER JOUR à PARIS, le jeudi 9 mars 2017**
- de 10h à 18h au Carré d'Encre, 13bis rue des Mathurins, 75009 Paris.
- de 10h à 18h au salon philatélique de Printemps, espace Champerret, 75017 Paris
- EN VENTE dès le 13 mars 2017** dans certains bureaux de poste, au Carré d'Encre, par correspondance à Phil@poste, service clients et sur le site Internet [www.laposte.fr/boutique](http://www.laposte.fr/boutique).

13-03-17

# Capitales européennes

## LA VALETTE



Création TAD : Marion Favreau



11 17 093

*Capitale de la République de Malte, La Valette a fêté en 2016 ses 450 ans. C'est en 1566 en effet qu'a débuté la construction de cette cité fortifiée, sous l'égide de Jean Parisot de La Valette, 49e grand maître de l'ordre des Hospitaliers de Saint-Jean de Jérusalem. La ville était destinée à servir de rempart contre la progression des Ottomans en Europe, après le terrible siège de Malte en 1565.*

Auparavant, seul avait été bâti le fort Saint-Elme, édifié à partir de 1552 sur les bases d'un fortin du XV<sup>e</sup> siècle, et achevé un mois seulement avant que les Turcs ne viennent l'assiéger. Après une résistance héroïque et au prix de nombreuses pertes, les chevaliers de Malte parviennent à repousser l'envahisseur, à l'abri des puissantes fortifications.

À partir de 1572, une fois le danger ottoman définitivement écarté, le nouveau grand maître Jean L'Évesque de La Cassière décide de dédier la cathédrale à saint Jean-Baptiste, saint patron de l'ordre des Hospitaliers. Dessiné par l'architecte maltais Gerolamo Cassar, l'édifice surprend par sa sobriété extérieure, qui contraste fortement avec le foisonnement baroque de son intérieur.

C'est à la même époque, dans les années 1570, que Jean L'Évesque de La Cassière estime nécessaire d'ancrer définitivement à Malte le pouvoir temporel des chevaliers : ainsi naît le palais des grands maîtres de l'ordre de Malte, qui abrite aujourd'hui la présidence de la République et la chambre des députés de l'île de Malte.

Enfin, la physionomie de La Valette ne serait pas la même sans ses fameuses Gallarijas, ces balcons typiques dont l'origine est incertaine : empruntant à l'architecture turque, arabe, voire aragonaise, construits en pierre, en fer ou en bois, ils ornent maintes façades de la ville et confèrent à la cité un charme tout particulier.

© La Poste

### INFOS TECHNIQUES

- Création :** LOUSTAL
- Mise en page :** Marion Favreau
- Impression :** héliogravure
- Couleurs :** quadrichromie
- Format :** horizontal 143 x 135
- Présentation :** bloc de 4 timbres
- Valeur faciale :** 0,85 €
- Prix de vente :** 3,40 €
- Tirage :** 200 000 ex

### INFOS PRATIQUES

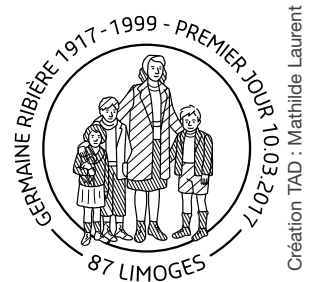
- PREMIER JOUR à PARIS, le vendredi 10 mars 2017**
- de 10h à 18h au Carré d'Encre, 13bis rue des Mathurins, 75009 Paris.
- de 10h à 18h au salon philatélique de Printemps, espace Champerret, 75017 Paris

**EN VENTE dès le 13 mars 2017** dans certains bureaux de poste, au Carré d'Encre, par correspondance à Phil@poste, service clients et sur le site Internet [www.laposte.fr/boutique](http://www.laposte.fr/boutique).



# Germaine Ribière

13-03-17 1917 - 1999



**Germaine Ribière est née à Limoges en 1917** dans une famille catholique.

Dès 1937, elle est alertée sur les dangers de nazisme et quand débute l'Occupation en 1940, elle interrompt ses études pour lutter contre la discrimination à l'égard des Juifs.

En 1942, Germaine Ribière dénonce les terribles conditions de vie des Juifs et des réfugiés espagnols internés au camp de Récébédou en Haute-Garonne, ainsi que les départs en déportation ; son témoignage est relayé par Mgr Saliège, archevêque de Toulouse, dans sa lettre pastorale du 23 août 1942.

Elle se consacre alors au sauvetage des populations juives persécutées et met des enfants juifs à l'abri dans des institutions ou des familles catholiques.

A Limoges, elle parvient à prévenir la communauté juive de la rafle prévue pour le 26 août 1942 ; à Lyon, elle empêche de tomber dans un piège tendu par les Allemands, et agit aux côtés du père Chaillet, fondateur du réseau de Résistance l'« Amitié chrétienne » qui fournit aux Juifs de faux papiers d'identité. A la Libération, auprès du commissaire de la République de Lyon, elle aide des survivants des camps à se réinsérer.

En 1953, elle se voit confier par le Cardinal Gerlier la délicate mission d'aller chercher en Espagne Robert et Gérard Finaly, deux orphelins de déportés de juifs, cachés pendant la guerre par la directrice de la crèche municipale de Grenoble; celle-ci a fait baptiser les deux garçons en 1948, les a fait transférer dans un couvent espagnol et refuse de les rendre à leur famille. Fin juin 1953, Germaine Ribière les retrouve et les ramène en France, où les attend leur tante.

Le 18 juillet 1967, l'institut Yad Vashem a décerné à Germaine Ribière le titre de « Juste parmi les Nations ». Cette femme de cœur, au courage exemplaire, est décédée le 20 novembre 1999, à l'âge de 82 ans.

© La Poste

### INFOS PRATIQUES

**A Limoges (Haute-Vienne)**  
**Le vendredi 10 mars 2017** de 9h à 12h et de 14h à 17h  
**Le samedi 11 mars 2017** de 9h à 12h au bureau de poste de Limoges Brantôme, 38 rue de Brantôme, 87100 Limoges.

**PREMIER JOUR à Paris, le vendredi 10 mars 2017**  
 - de 10h à 18h au Carré d'Encre, 13bis rue des Mathurins, 75009 Paris.  
 - de 10h à 18h au salon philatélique de Printemps, espace Champéret, 75017 Paris

**En vente dès le 13 mars 2017** dans certains bureaux de poste, au Carré d'Encre, par correspondance à Phil@poste, service clients et sur le site Internet [www.laposte.fr/boutique](http://www.laposte.fr/boutique).

### INFOS TECHNIQUES

**Création et gravure :** Sophie BEAUJARD  
**Impression :** taille-douce  
**Couleurs :** polychromie  
**Format :** vertical 30 x 40,85  
**Présentation :** 48 timbres à la feuille  
**Valeur faciale :** 1,10 €  
**Tirage :** 900 000 ex



# Fête du Timbre

## LA VALSE



*La valse désigne une danse à pas rapides, sur un tempo compris entre 110 et 180 battements par minute. Les phrases musicales comportent 8 mesures.*



11 17 900

Écrite essentiellement au XIX<sup>e</sup> siècle par les compositeurs de la dynastie des Strauss (Johann père et fils, Josef et Eduard Strauss), ainsi que par quelques compositeurs français tels que Jacques Offenbach ou Émile Waldteufel, elle tire son origine des faubourgs de Vienne et de Haute-Autriche au XVII<sup>e</sup> siècle. Mais sa diffusion européenne est liée au mouvement révolutionnaire de 1789. Évoquant le succès de la valse à Paris dans les années 1790, un voyageur allemand écrit qu'« elle est devenue aussi courante que le tabac ». Mais cela ne va pas toujours sans critique. Ainsi, voici les lignes que la valse inspire à un correspondant du Journal de Lausanne :

« Les jeunes Messieurs passent leurs bras droits autour de la taille des jeunes Demoiselles, celles-ci, à leur tour, passent leurs bras sur ceux des Messieurs, et cinq à six paires vont en se dandinant, tout autour de la salle. Tout à coup, je vois ces Messieurs, comme des furieux, saisir leurs Demoiselles des deux mains, les Demoiselles se cramponner effrontément aux épaules de leurs Messieurs, et, tous, tourner ensuite comme des enragés. »

La valse lente ou anglaise est une forme de valse apparue dans le même temps que la valse viennoise au début du XIX<sup>e</sup> siècle. Elle n'était qu'une simple évolution de la valse viennoise classique sur trois temps, remplaçant le deuxième temps par une pause. Cette façon de danser la valse se répandit après la Seconde Guerre mondiale grâce à une nouvelle génération qui cherchait une façon stylisée et naturelle de danser. Enfin, la valse musette est une danse de bal populaire apparue en France au début du XX<sup>e</sup> siècle, suivie de peu par la java, qui lui ressemble. Ces deux danses sont plus rapides, plus simples, plus sensuelles et nécessitent moins de place que le style original. Mais la valse de Vienne reste, encore aujourd'hui, le modèle absolu.

Gérard Dôle

### INFOS TECHNIQUES

- Création :** Stéphane LEVALLOIS
- Gravure :** Elsa CATELIN
- Mise en page :** Valérie Besser
- Impression :** taille-douce
- Couleurs :** polychromie
- Format :** vertical 30 x 40,85
- Présentation :** 48 timbres à la feuille
- Valeur faciale :** 0,73 €
- Tirage :** 1 100 016 ex

### INFOS PRATIQUES

- PREMIER JOUR à Paris, le samedi 11 mars 2017**
- de 10h à 18h au Carré d'Encre, 13bis rue des Mathurins, 75009 Paris.
- de 10h à 18h au salon philatélique

et dans 89 autres villes de France (voir liste des villes page suivante)

**En vente dès le 13 mars 2017** dans certains bureaux de poste, au Carré d'Encre, par correspondance à Phil@poste, service clients et sur le site Internet [www.laposte.fr/boutique](http://www.laposte.fr/boutique).



# Fête du Timbre

## L'ÉTOILE EDGAR DEGAS



*Edgar Degas, issu de la grande bourgeoisie, obtient son baccalauréat au lycée Louis-le-Grand. Après un court passage à la faculté de droit, il opte pour l'École des beaux-arts de Paris avant de passer trois années en Italie, de 1856 à 1859. Il y fait la rencontre de Gustave Moreau qui contribue fortement à enrichir sa formation et élargir ses connaissances artistiques.*



11 17 097

Edgar Degas (Paris, 1834 – Paris, 1917)  
 Ballet, dit aussi L'Étoile vers 1876  
 pastel sur monotype, 58,4 x 42 cm  
 Signé en haut à gauche : Degas  
 Paris, musée d'Orsay

en effet, au rendu de l'instantané et aux lieux clos, ce qui le différencie de ses camarades impressionnistes tels que Monet ou Pissarro qui se concentrent davantage sur le paysage et la lumière.

Il représente ici une danseuse seule en scène, vue en léger surplomb. Toute de blanc vêtue, l'étoile au dessin très précis virevolte sur le parquet.

L'arrière-plan coloré des coulisses est esquissé mais on devine d'autres danseuses attendant leur tour, ainsi que le corps, tête cachée et mains dans les poches, d'un homme en noir, probablement leur protecteur.

Présentée lors de la troisième exposition impressionniste de 1877, L'Étoile est acquise par le peintre Gustave Caillebotte. Suite au legs de sa collection à l'État français en 1894, ce pastel fait partie des premières œuvres de Degas entrées au musée du Luxembourg, ancêtre du musée d'Orsay.

### INFOS TECHNIQUES

**Création : Edgar DEGAS**  
 © Photo RMN (Musée d'Orsay) – Jean Schormans  
**Mise en page :** Marion Favreau  
**Impression :** héliogravure  
**Couleurs :** quadrichromie  
**Format du bloc :** horizontal 105 x 71,5  
**Format du timbre :** vertical 40,85 x 52  
**Présentation :** bloc de un timbre  
**Valeur faciale :** 1,46 €  
**Tirage :** 500 000 ex

### INFOS PRATIQUES

**PREMIER JOUR à Paris, le samedi 11 mars 2017**  
 - de 10h à 18h au Carré d'Encre, 13bis rue des Mathurins, 75009 Paris.  
 - de 10h à 18h au salon philatélique

et dans 89 autres villes de France (voir liste des villes page suivante)

**En vente dès le 13 mars 2017** dans certains bureaux de poste, au Carré d'Encre, par correspondance à Phil@poste, service clients et sur le site Internet [www.laposte.fr/boutique](http://www.laposte.fr/boutique).



La mise en vente du timbre et du mini bloc se déroulera dans 89 villes de France les 11 et 12 mars 2017 au bureau de poste temporaire doté d'un timbre à date grand format illustré sans mention « Premier Jour ».

02100	SAINT QUENTIN
02870	LAON
03100	MONTLUCON
04000	DIGNES LES BAINS
05300	EYGUIANS (commune de Garde-Colombes)
06100	NICE
10600	LA CHAPELLE SAINT LUC
11000	CARCASSONNE
12850	ONET LE CHÂTEAU
13100	AIX EN PROVENCE
13150	TARASCON
14800	DEAUVILLE
15300	MURAT
16260	CHASSENEUIL SUR BONNIERE
17610	CHANIERES
18000	BOURGES
19000	BRIVE-LA-GAILLARDE
20129	BASTELICACCIA
21150	VENAREY LES LAUMES
22000	SAINT BRIEUC
23400	AURIAT
24500	EYMET
25500	MORTEAU
25600	SOCHAUX
25870	CHATILLON LE DUC
26000	VALENCE
27600	GAILLON
28300	MAINVILLIERS
31590	VERFEIL
33160	ST MEDARD EN JALLES
34000	MONTPELLIER
34500	BEZIERS
35000	RENNES
36000	CHATEAUROUX
37270	AZAY/CHER
38150	ROUSSILLON
39500	TAVAUZ
40160	PARENTIS EN BORN
41160	FRETEVAL
43000	LE PUY EN VELAY
44350	GUERANDE
45560	ST DENIS EN VAL
46500	GRAMAT
47520	LE PASSAGE D'AGEN
49000	ANGERS
51300	MAISONS EN CHAMPAGNE

52340	BIESLES
53000	LAVAL
54180	HEILLECOURT
55800	REVIGNY SUR ORNAIN
56100	LORIENT
57000	METZ
58400	LA CHARITE/LOIRE
59000	LILLE
59140	DUNKERQUE
59300	VALENCIENNES
59500	DOUAI
60300	CHAMANT
61000	ALENCON
62000	ARRAS
62200	BOULOGNE SUR MER
62300	LENS
63530	VOLVIC
64170	ARTIX
65600	SEMEAC
66000	PERPIGNAN
68110	ILLZACH
70400	HERICOURT
71100	CHALON SUR SAONE
72300	SABLE/SARTHE
74500	EVIAN LES BAINS
75009	PARIS
76200	DIEPPE
76350	OISSEL SUR SEINE
76600	LE HAVRE
77120	COULOMMIERS
78700	CONFLANS STE HONORINE
79160	COULONGES SUR L AUTIZE
80450	CAMON
81170	CORDES SUR CIEL
82290	MONTBETON
83000	TOULON
83830	CALLAS
84000	AVIGNON
86200	LOUDUN
88100	SAINT-DIE-DES-VOSGES
88100	SAINT DIE
89100	SENS
91130	RIS ORANGIS



# Loi sur l'organisation du Crédit au Commerce au Commerce et à l'Industrie

1917 - 2017



*Bruno Ghiringhelli a réalisé un dessin très imagé, avec deux mains de part et d'autre du timbre, le symbole du pourcentage au centre, une usine et une banque côte à côte. Les valeurs de la loi 1917 : partage, entraide, proximité et confiance, sont immédiatement lisibles et compréhensibles.*



C'est pendant la Première Guerre mondiale que commence véritablement en France l'intervention de l'État dans la vie économique. Dès 1911, le radical Joseph Caillaux, tout nouveau président du Conseil, dénonce les difficultés rencontrées par le petit et moyen commerce, la petite et moyenne industrie, qui ne trouvent pas en France des facilités de crédit suffisantes : en effet, il n'entre alors pas dans la tradition des banques françaises de financer les petites et moyennes entreprises. En 1917, le problème est en partie réglé par l'adoption de la loi Clémentel.

De formation juridique, propriétaire d'une charge de notaire à Riom, Étienne Clémentel entre en politique au tout début du XXe siècle

et se passionne pour les questions économiques. Nommé en 1915 ministre du Commerce, de l'Industrie, des Postes et des Télégraphes, il est à l'origine de la loi qui porte son nom :  **votée le 13 mars 1917 par la Chambre des députés, elle a pour objet « l'organisation du crédit au petit et au moyen commerce, à la petite et à la moyenne industrie »**.

Partant du constat des lacunes du système bancaire français, qui paralyse en France l'essor du commerce et de l'industrie, la loi Clémentel réorganise le réseau des banques populaires, appelées à devenir des organismes spécialisés dans le prêt à court terme aux PME.

À travers la loi Clémentel, l'État a également une visée à plus long terme : préparer l'après-guerre et mettre en place les conditions qui favoriseront la nécessaire reconstruction économique du pays à l'issue du conflit.

## INFOS TECHNIQUES

- Création :** Bruno GHIRINGHELLI
- Impression :** héliogravure
- Couleurs :** quadrichromie
- Format :** horizontal 40,85 x 30
- Présentation :** 42 timbres à la feuille
- Valeur faciale :** 0,85 €
- Tirage :** 800 016 ex

## INFOS PRATIQUES

**PREMIER JOUR à PARIS le lundi 13 mars 2017**  
- de 10h à 18h au Carré d'Encre, 13bis rue des Mathurins, 75009 Paris.

**EN VENTE dès le 14 mars 2017** dans certains bureaux de poste, au Carré d'Encre, par correspondance à Phil@poste, service clients et sur le site Internet [www.laposte.fr/boutique](http://www.laposte.fr/boutique).

20-03-17

# Cinquante-cinq ans du cessez le feu en Algérie

## 1962 - 2017



*La Poste émet un timbre à l'occasion des 55 ans du cessez-le-feu en Algérie. Le timbre représente le Mémorial National de la Guerre d'Algérie et des Combats du Maroc et de la Tunisie conçu par Gérard Collin-Thiébaud et inauguré le 5 décembre 2002.*



Création TAD : YOUZ

Erigé sur la promenade piétonne du quai Branly, **ce mémorial se compose de trois colonnes alignées** de section carrée (5,85 m de haut sur 0.60 m de côté), séparées chacune de deux mètres et moulées dans un béton de la teinte du calcaire de Paris.

**Les trois colonnes sont animées par des afficheurs électroniques** faisant défiler textes et noms en continu et de bas en haut, les diodes de première colonne étant bleues, de la seconde blanches et de la troisième rouges.

Sur la première colonne défilent les noms et prénoms des 23 000 Soldats et Harkis, classés par année et par ordre alphabétique, morts pour la France entre 1954 et 1962 en Algérie et entre 1952 et 1956 au Maroc et en Tunisie, avec, pour seules autres mentions, le prénom et l'âge au moment de la mort.

Sur la deuxième colonne défilent des messages rappelant la période de la guerre d'Algérie et le souvenir de tous ceux qui ont disparu après le cessez le feu, ainsi que le texte suivant :

« 1 343 000 appelés ou rappelés, 405 000 militaires de carrière ou engagés, près de 200 000 supplétifs ont servi sur les différents théâtres d'opération d'Afrique du Nord :

- Algérie : du 1<sup>er</sup> novembre 1954 au 2 juillet 1962
- Maroc : du 1<sup>er</sup> juin 1953 au 2 mars 1956
- Tunisie : du 1<sup>er</sup> janvier 1952 au 20 mars 1956 »

La troisième colonne permet la recherche et le défilement rapide d'un nom sur l'ensemble de la liste, grâce à une borne interactive (placée un peu en retrait, sur la droite du mémorial).

En annonçant le 2 octobre 1961 « l'institution de l'Etat algérien souverain et indépendant par la voie de l'autodétermination », le général de Gaulle a rendu possibles les négociations entre l'Etat français et le Gouvernement provisoire de la République algérienne.

C'est en Haute-Savoie, à Evian-les-Bains, que se réunissent au printemps suivant les représentants des deux parties, du 7 au 17 mars 1962. Au nom de la France, les pourparlers sont menés par Louis Joxe, ministre des Affaires algériennes, tandis que la délégation algérienne est présidée par Krim Belkacem, militant historique du Front de libération nationale.

Pour les hommes chargés de négocier la sortie de crise, le plus urgent est de ramener le calme et de faire taire les armes dans un climat de tensions exacerbées entre militants indépendantistes algériens et partisans de l'Algérie française.

Si le traité issu de cette concertation ne compte pas moins de 93 feuillets, qui prévoient les modalités de l'indépendance de l'Algérie et les formes de la coopération future avec la France, c'est l'article premier des accords d'Evian qui témoigne de la volonté pacificatrice de ses promoteurs : il stipule en effet qu'il sera mis fin aux opérations militaires et à toute action armée sur l'ensemble du territoire algérien le 19 mars 1962, à 12 heures ».

Cette date marque l'aboutissement d'un long et difficile processus destiné à mettre un terme à la guerre.

© La Poste

## INFOS TECHNIQUES

### **Création : YOUZ**

d'après le Mémorial national de la guerre d'Algérie (1952- 1962) et des combats du Maroc et de la Tunisie, créé par Gérard Collin-Thiébaud 2002

**Impression** : héliogravure

**Couleurs** : quadrichromie

**Format** : vertical 30 x 40,85

**Présentation** : 42 timbres à la feuille

**Valeur faciale** : 1,30 €

**Tirage** : 701 400 ex

## INFOS PRATIQUES

### **PREMIER JOUR à PARIS le mercredi 15 mars 2017**

- de 10h à 18h au Carré d'Encre, 13bis rue des Mathurins, 75009 Paris.

**EN VENTE dès le 20 mars 2017** dans certains bureaux de poste, au Carré d'Encre, par correspondance à Phil@poste, service clients et sur le site Internet [www.laposte.fr/boutique](http://www.laposte.fr/boutique).





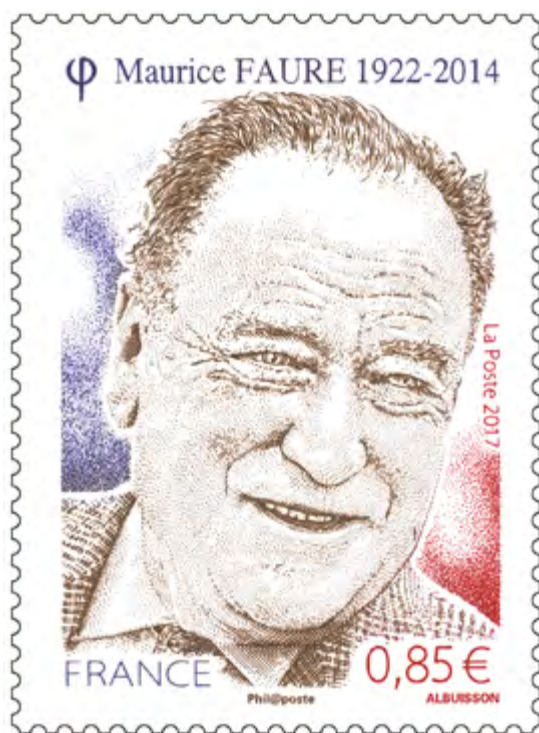
# Maurice Faure

## 1922 - 2014



Création TAD : Mathilde Laurent

*Maurice Faure naît le 2 janvier 1922 en Dordogne. Agrégé d'histoire puis docteur en droit, il s'engage dans la Résistance en 1944. Il devient après la guerre un jeune loup montant du parti radical, le parti pivot de la IV<sup>e</sup> République. Après plusieurs passages en cabinets ministériels, il est élu député à seulement 29 ans. C'est le premier de nombreux mandats locaux dans sa région natale (il sera maire de Cahors pendant 24 ans). En 1956, il est secrétaire d'Etat aux Affaires étrangères à un moment historique : l'élaboration du traité de Rome, qu'il cosigne le 25 mars 1957. Il n'a que 35 ans et l'avenir devant lui.*



11 17 002

En mai 1958, le retour du général de Gaulle et l'instauration de la V<sup>e</sup> République vont radicalement changer le cours de sa carrière nationale. Son positionnement ni trop à gauche, ni trop à droite, se révèle assez incompatible avec la bipolarisation induite par la nouvelle constitution. Surtout, en renonçant à une légitime candidature centriste en 1965, il se découvre homme à préférer la tranquillité personnelle à la lutte pour le pouvoir. Dans les années 1970, il reste un observateur brillant et avisé plutôt qu'un acteur de la vie politique nationale.

Il confiera : « Je ne suis pas fait pour être le roi à Paris, mais un grand féodal de province. »

En mai 1981, à 59 ans, il est nommé garde des Sceaux par François Mitterrand, poste qu'il quitte un mois plus tard pour diriger la commission des Affaires étrangères de l'Assemblée nationale. En 1988, Michel Rocard le rappelle comme ministre d'Etat, ministre de l'Equipement et du Logement.

Assez peu heureux de redevenir ministre, il démissionne en février 1989, à l'occasion de sa nomination au Conseil Constitutionnel, la dernière fonction officielle pour celui qui fut l'un des politiciens les plus doués de sa génération.

Philippe Tamic

© La Poste

### INFOS TECHNIQUES

**Création et gravure : Pierre ALBUSSON**

d'après fonds famille Faure

**Impression :** taille-douce

**Couleurs :** polychromie

**Format :** vertical 30 x 40,85

**Présentation :** 48 timbres à la feuille

**Valeur faciale :** 0,85 €

**Tirage :** 900 000 ex

### INFOS PRATIQUES

**PREMIER JOUR à CAHORS (Lot) le samedi 25 mars 2017**

- de 10h à 19h à la mairie, salle Henri-Martin, 46000 Cahors.

**PREMIER JOUR à PARIS le samedi 25 mars 2017**

- de 10h à 18h au Carré d'Encre, 13bis rue des Mathurins, 75009 Paris.

**EN VENTE dès le 27 mars 2017** dans certains bureaux de poste, au Carré d'Encre, par correspondance à Phil@poste, service clients et sur le site Internet [www.laposte.fr/boutique](http://www.laposte.fr/boutique).

Des artistes créateurs et graveurs de timbres animeront des séances de dédicaces durant le salon philatélique de Printemps du 9 au 11 mars prochain à l'Espace Champerret, 75017 Paris dont vous trouverez le planning ci-dessous.

Artistes	Jeudi 9 mars		Vendredi 10 mars		Samedi 11 mars	
ALBUISSON Pierre			10h-12h			
ANDREOTTO Claude						14h-16h
BARAS Aurélie		13h30-15h30				
BESSER Valérie		15h-17h				
BEAUJARD Sophie			10h-12h		10h-12h	
BEAUJARD Yves			10h-12h			
BROLL ET PRASCIDA	10h-12h					
CATELIN Elsa			10h-12h		10h-12h	
GENDRE Florence	10h-12h					
GOFFIN Marie Noëlle				14h-16h		14h-16h
LAVERGNE André	10h-12h		10h-12h			
LUQUET Ève						14h-17h
ODDOS Eloïse				14h-16h		
PATTE Sylvie / BESSET Tanguy	10h-12h					
PERCHAT Claude		14h-16h				16h-18h



RÉPUBLIQUE FRANÇAISE

Ministère de l'économie et des finances

Arrêté du **24 JAN. 2017**

clôturent le programme philatélique de l'année 2017,  
et fixant celui de l'année 2018 – 2<sup>ème</sup> partie.

NOR : ECFI1700604A

Le ministre de l'économie et des finances,

Le secrétaire d'Etat chargé de l'industrie,

Vu l'arrêté du 31 juillet 2015 clôturant le programme philatélique de l'année 2015, complétant le programme philatélique de l'année 2016 et fixant celui de l'année 2017 – 1<sup>ère</sup> partie ;

Vu l'arrêté du 22 février 2016 clôturant le programme philatélique de l'année 2016 et fixant le programme philatélique de l'année 2017 – 2<sup>ème</sup> partie ;

Vu l'arrêté du 24 octobre 2016 complétant le programme philatélique de l'année 2017 et fixant le programme philatélique de l'année 2018 – 1<sup>ère</sup> partie ;

Sur le rapport du président directeur général du Groupe La Poste ;

Arrêtent :

Article 1<sup>er</sup>

Le programme philatélique de l'année 2017 est complété comme suit :

Série « commémoratifs et divers » :

- 55<sup>e</sup> anniversaire du cessez-le-feu en Algérie, le 19 mars 1962
- candidature de Paris aux Jeux olympiques et paralympiques de 2024
- centenaire de l'entrée en guerre des Etats-Unis
- 5<sup>e</sup> centenaire de la fondation de la ville du Havre

Article 2

Le programme philatélique de l'année 2018, 2<sup>ème</sup> partie, est fixé comme suit :

Série touristique :

- Abbaye de Trois-Fontaines (Marne)



**Série commémoratifs et divers :**

- Mission Mars 2020
- 120<sup>ème</sup> anniversaire de l'ASPTT
- Lucie et Raymond Aubrac
- Rose Valland (1898-1980)
- Françoise Dolto (1908-1988)
- bicentenaire de la Caisse d'Épargne
- 40<sup>ème</sup> anniversaire du Festival du court métrage de Clermont-Ferrand
- Ivan Tourgueniev (1818-1883)

**Série artistique :**

- Edouard Vuillard

**Emissions internationales :**

- émission commune France-Roumanie
- émission commune France-Croatie

**Série « poste aérienne » :**

- Maurice Boyau et Michel Coiffard

**Série « les grandes heures de l'histoire de France »**

**Série « jeunesse »**

**La fête du timbre**

**Série « les métiers d'art »**

**Article 3**

Le président directeur général du Groupe La Poste est chargé de l'exécution du présent arrêté qui sera publié au journal officiel de la République française.

Fait, le 24 JAN. 2017

Le ministre de l'économie et des finances,

Michel SAPIN

Le secrétaire d'Etat chargé de l'industrie,

Christophe SIRUGUE



## Collector Rancillac

**Collector de 10 timbres-poste illustrés par des œuvres réalisées par RANCILLAC et exposées du 20 février au 15 juin 2017 au Musée de La Poste.**

**Conception graphique : Agence Absinthe**

© Adagp, Paris, 2017 - Le titre de l'oeuvre en couverture est : " Où es-tu, que fais-tu ? " - détail, 1965, H.T.,

Centre Pompidou, MNAM-CCI, © photo RMN-Grand Palais / Image Centre Pompidou, MNAM-CCI / Mise en page : Absintheandco

**Impression : offset**

**Présentation : collector de 10 timbres-poste autocollants**

**Prix de vente : 10,00 €**

**Tirage : 7 020 ex**

**EN VENTE dès le 20 février 2017**, au Musée de La Poste, au Carré d'Encre, par correspondance à Phil@poste, service clients et sur le site Internet [www.laposte.fr/boutique](http://www.laposte.fr/boutique).



21 17 915

## LISA Salon Philatélique de Printemps PARIS 2017



**A l'occasion du salon philatélique de Printemps qui se déroule du 9 au 11 mars 2017 à l'Espace Champerret, La Poste met en vente une vignette LISA, représentant la place du Tertre, le moulin de la Galette et la basilique du Sacré-Cœur.**

**Conception : Florence Gendre**

**Impression : offset**

**Papier : thermique LISA 1 et LISA 2**

**Tirage : 20 000 ex de chaque**

**En vente UNIQUEMENT pendant la durée du salon.**



15-03-17

# Collectors « la Tour Eiffel »

Collector de 4 timbres-poste à validité Prioritaire et Monde mettant en exergue un monument incontournable de la capitale – la Tour Eiffel.

Pour le collector à validité Monde, le descriptif est traduit en anglais et en japonais.



21 17 906

Mise en page : Agence Huitième Jour

© Fotolla - ©Masterfile R. Ian Lloyd/miles ertman/Garry Black/Graham French

Présentation : collector de 4 timbres-poste autocollants

Prix de vente Prioritaire : 5,30 €

Tirage : 10 030 ex

Prix de vente Monde : 6,70 €

Tirage : 12 030 ex

EN VENTE dès le 15 mars 2017 au Carré d'Encre, par correspondance à Phil@poste, service clients et sur le site Internet [www.laposte.fr/boutique](http://www.laposte.fr/boutique).

21 17 907





# Collector

## « La Nièvre riche et intense »

Collector de 10 timbres-poste à validité Lettre Verte nous permettant de découvrir la région du Nivernais.



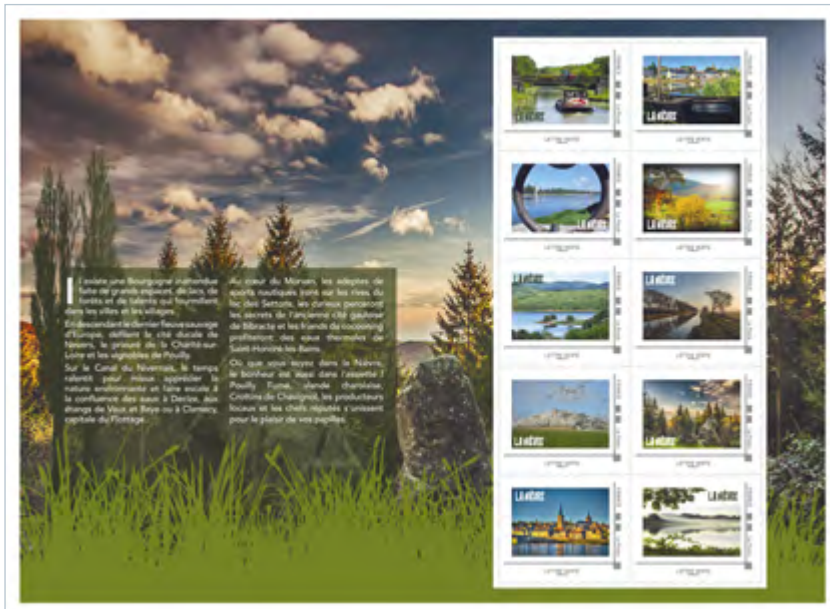
### Conception graphique : YOUZ

Avrill sur Loire © Violaine Juge - Cercy la Tour - Renaud Nourry - Cosne, vue du pont de Loire - © Aurélie Garnier - Automne à Corancy © Anthony Escutenaire - Pannecière © Eliane Auribault - Champvert © David Carville - Mont Sabot sous le givre © Jean-Pierre Derlon - Mont Beuvray © David Carville - La Charité sur Loire © Matthieu Balme - Étang de Baye © Thierry Juge

**Présentation :** collector de 10 timbres-poste autocollants

**Prix de vente :** 9,80 €

**Tirage :** 11 500 ex



**EN VENTE dès le 16 mars 2017** dans les départements de la Nièvre, de la Saône-et-Loire, au Carré d'Encre, par correspondance à Phil@poste, service clients et sur le site Internet [www.laposte.fr/boutique](http://www.laposte.fr/boutique).



Création TAD : Stéphanie Ghinéa

# Andorre 40 anys Philandorre 1977 – 2017

## Andorre 40 ans de Philandorre 1977 -2017



14 17 102

Pour fêter les 40 ans de l'association philatélique Philandorre, La Poste émet un timbre avec vignette accolée sur la vignette sans valeur d'affranchissement

Le timbre rend hommage à la 1<sup>o</sup> série de timbres de la Principauté d'Andorre, datée de 1932, et reproduit le timbre bleu de 20c « Pont de St Antoni ».

Imprimé initialement en bleu, il a été remplacé dès avant son émission par une version rouge. Très peu d'exemplaires existent de ce timbre imprimé en bleu.

Philandorre, association d'études philatéliques et postales d'Andorre, a été créée au début de l'année 1977 dans le but de promouvoir et de développer la collection de timbres de la principauté.

### INFOS TECHNIQUES

**Mise en page :** Stéphanie Ghinéa

d'après timbre « Pont de St Antoni, 1932, Vallées d'Andorre, Gravure Jules Piel. © coll. Musée de La Poste, Paris / La Poste. Vignette © Philandorre

**Impression :** taille-douce

**Couleurs :** quadrichromie

**Format :** horizontal 60 x 26

**Présentation :** 10 timbres à la feuille

Les timbres, émis en feuille de 10, divisibles, sont disposés de manière originale en damier, au milieu de la feuille figure le logo de Philandorre.

**Valeur faciale :** 0,85 €

**Tirage :** 70 000 ex



### INFOS PRATIQUES

**EN VENTE dès le 10 mars 2017** dans certains bureaux de poste, au Carré d'Encre, par correspondance à Phil@poste, service clients et sur le site Internet [www.laposte.fr/boutique](http://www.laposte.fr/boutique).



PRINCIPAUTÉ DE MONACO

08-03-17

# Pilotes mythiques de F1 : James Hunt

## INFOS TECHNIQUES



14 17 400

**Création :** Michel Verrando  
**Impression :** héliogravure  
**Couleurs :** quadrichromie  
**Format :** horizontal 83 x 31  
**Présentation :** 4 diptyques à la feuille  
**Valeur faciale :** 0,85€ + 1,10€ = 1,95€  
**Tirage :** 52 000 ex

## Voitures de course mythiques Ferrari 156

### INFOS TECHNIQUES

**Création :** Fabrice Monaci  
**Impression :** offset  
**Couleurs :** quadrichromie  
**Format :** horizontal 40,85 x 30  
**Présentation :** 10 timbres à la feuille  
**Valeur faciale :** 1,10 €  
**Tirage :** 50 000 ex



14 17 405

## Voitures de course mythiques Matra MS80

### INFOS TECHNIQUES

**Création :** Fabrice Monaci  
**Impression :** offset  
**Couleurs :** quadrichromie  
**Format :** horizontal 40,85 x 30  
**Présentation :** 10 timbres à la feuille  
**Valeur faciale :** 0,85 €  
**Tirage :** 50 000 ex



14 17 406



PRINCIPAUTÉ DE MONACO



# Centenaire de la bataille du Chemin des Dames

## 1917 - 2017

### INFOS TECHNIQUES

**Création et gravure :** Pierre Albuissou

d'après photo DR – Archives du Palais princier de Monaco

**Impression :** taille-douce

**Couleurs :** quadrichromie

**Format :** horizontal 40 x 31,77

**Présentation :** 10 timbres à la feuille

**Valeur faciale :** 2,60 €

**Tirage :** 50 000 ex



14 17 413

# Bicentenaire des Carabiniers du Prince de Monaco

### INFOS TECHNIQUES

**Création :** CREAPHIL

**Impression :** héliogravure et sérigraphie

**Couleurs :** quadrichromie

**Format :** rond 32 mm

**Présentation :** 10 timbres à la feuille

**Valeur faciale :** 0,85 €

**Tirage :** 50 000 ex



14 17 423

PRINCIPAUTÉ DE MONACO

22-03-17

## Le Yersin



14 17 408

## La Calypso



14 17 409

### INFOS TECHNIQUES

**Créations et gravures :** Martin Mörck

**Impression :** mixte offset/taille-douce

**Couleurs :** polychromie

**Format :** horizontal 40 x 31,77

**Présentation :** 10 timbres à la feuille

**Valeur faciale :** 1,30 € et 1,70 €

**Tirage :** 50 000 ex de chaque

NOUVELLE - CALÉDONIE

15-03-17

# Roger Gervolino 1909-1991 1<sup>er</sup> député de Nouvelle-Calédonie

**INFOS TECHNIQUES**

**Création :** Christophe Gervolino  
**Gravure :** Pierre Albuison  
**Impression :** taille-douce avec gaufrage  
**Format :** horizontal 52 x 40  
**Présentation :** 10 timbres à la feuille  
**Valeur faciale :** 1000 FCFP (8,38 €)  
**Tirage :** 20 000 ex



13 17 000



WALLIS ET FUTUNA

08-03-17

# Journée mondiale de la Femme

**INFOS TECHNIQUES**

**Création :** Jean-Jacques Mahuteau  
**Impression :** offset  
**Format :** vertical 40 x 52  
**Présentation :** 10 timbres à la feuille  
**Valeur faciale :** 290 FCFP (2,43 €)  
**Tirage :** 25 000 ex



13 17 602





**POLYNÉSIE FRANÇAISE**

08-03-17

# Journée de la Femme

**INFOS TECHNIQUES**

**Création :** OPT DPP 2017

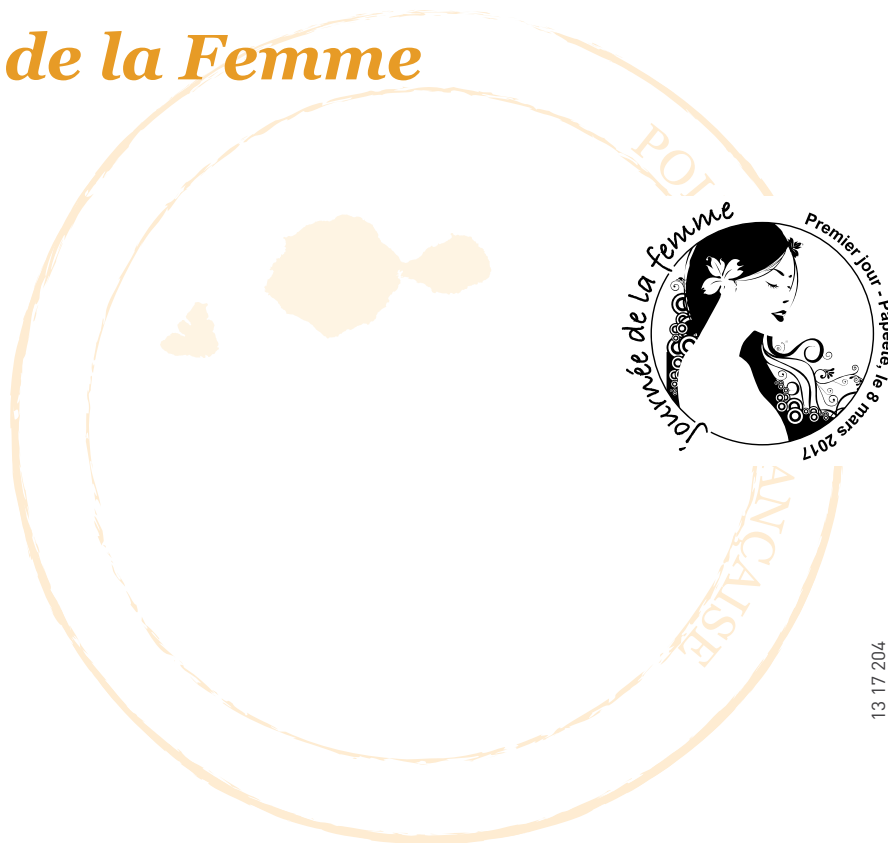
**Impression :** héliogravure

**Format :** vertical 30 x 40

**Présentation :** 25 timbres à la feuille

**Valeur faciale :** 80 FCFP (0,67 €) – 100 FCFP (0,84 €)

**Tirage :** 100 000 ex de chaque



13 17 204

**SAINT-PIERRE ET MIQUELON**

15-03-17

# Les chalutiers : Le Dauphin

**INFOS TECHNIQUES**

**Création :** Patrick Derible

**Gravure :** Pierre Bara

**Impression :** taille-douce

**Format :** horizontal 48 x 27

**Présentation :** 25 timbres à la feuille

**Valeur faciale :** 1,17 €

**Tirage :** 50 000 ex



12 17 052



Visuel d'après maquette et couleurs non contractuelles

TERRES AUSTRALES ET ANTARTIQUES FRANÇAISES

09-03-17

# Bloc Souvenir

## « Postes du bout du monde »

**INFOS TECHNIQUES**

**Création :** Nelly Gravier  
**Mise en page du bloc et de la carte :** Aurélie Baras  
**Impression :** offset  
**Format :** horizontal 210 x 105  
**Présentation :** Bloc de 4 timbres  
**Valeur faciale :** 7,50 €  
**Tirage :** 40 000 ex

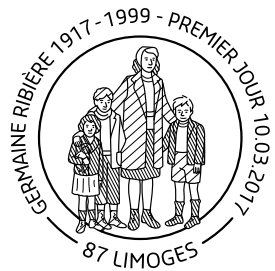


13 17 454



Visuels d'après maquette et couleurs non contractuelles







Date	Thème	Adresse - lieu	TAD
14/02 *	Fête des Amoureux en France	36100 Saint-Valentin	
du 25/02 au 05/03	Salon International de l'Agriculture	75015 Paris	
26 et 27/02	44e congrès du Groupement philatélique d'Aquitaine	33120 Arcachon	
du 09 au 11/03	Salon philatélique de Printemps	75017 Paris	
11 et 12/03	Salon champenois du véhicule de collection	51100 Reims	
19/03	Dessins d'enfants	57300 Sarrebourg	

## Réimpressions du mois de janvier 2017

Libellé du produit	Rotative	Viroles	Date d'impression	Quantité imprimée
Marianne et la jeunesse ECOPLI	205 000	658	du 03 au 06/01/2017	157 700 fles
Marianne et la jeunesse Lettre Prioritaire	205 000	610	du 09 au 12/01/2017	118 200 fles
Marianne et la jeunesse Lettre Verte	205 000	611	du 16 au 20/01/2017	159 200 fles
Bobine Roulette Marianne Lettre Verte	207 000	655	du 03 au 10/01/2017	122 100 fles
Marianne et la jeunesse ECOPLI Adhésif	207 000	658	du 11 au 13/01/2017	69 100 fles
Marianne et la jeunesse Lettre Prioritaire Adhésif	207 000	610	du 16 au 18/01/2017	41 200 fles



## Retraits de France et d'Andorre

24 février 2017	
<b>France</b>	
Saint Brévin-les-Pins	0,70 €
Document philatélique Saint Brévin-les-Pins	5,02 €
Gravure Saint Brévin-les-Pins	2,01 €
Paris Place des Vosges	0,70 €
Document philatélique Paris Place des Vosges	5,02 €
Gravure Paris Place des Vosges	2,01 €
Louise Labé	1,40 €
Document philatélique Louise Labé	5,02 €
Gravure Louise Labé	2,01 €
Europa Think Green	1,00 €
Document philatélique Europa Think Green	5,02 €
Gravure Europa Think Green	2,01 €
Abeille Collète	0,70 €
Document philatélique Abeille Collète	5,02 €
Gravure Abeille Collète	2,01 €

Centenaire de la Bataille de Verdun	0,70 €
Document philatélique Centenaire de la Bataille de Verdun	5,02 €
Gravure Centenaire de la Bataille de Verdun	2,01 €
Bloc Les Années 70	4,80 €
Bloc blisté Les Années 70	4,80 €
Document philatélique Les Années 70	5,02 €
Gravure Les Années 70	2,01 €
Bloc Les abeilles solitaires	2,80 €
Bloc blisté les Abeilles solitaires	2,80 €
Carnet blisté les vaches de nos régions	8,76 €
<b>Andorre</b>	
Copa del monde d'esqui alpi feminin	1,25 €



## Futures émissions

### 3 avril 2017

Carnet « Masques »

Les métiers d'art : la ferronnerie

### 10 avril 2017

Emission commune France – Canada : Bataille de Vimy

### 17 avril 2017

Centenaire de la Bataille du Chemin des Dames

### 24 avril 2017

Jean-Baptiste Charcot

### 2 mai 2017

Univers connecté Concours Lépine

90<sup>e</sup> Congrès de la FFAP – Cholet 2017

Carnet « Fleurs et Métiers d'Art »