

AVRIL 2023



Ma
collection

TOUTE L'ACTUALITÉ
DU TIMBRE-POSTE

PHIL INFO



ÉDITO

Toute l'actualité philatélique est à consulter sur le site de référence de Philaposte : www.lecarrédencre.fr



Le Salon Philatélique de Printemps, 7^e Biennale Philatélique de Paris, vient de se terminer, place aux émissions d'avril !

Premier envol le 11 avril avec un bloc de un timbre aux effigies de Jacques Garnerin et Jeanne Labrosse pionniers du parachutisme, suite à leur exploit à Paris en 1797.

Pionnière mondiale du parachutisme, Labrosse épousera ensuite Garnerin dont on commémore, cette année, le bicentenaire de la disparition.



Puis dépose simultanée en Vendée, à Fontenay-le-Comte pour le 600^e anniversaire de la construction de l'Eglise Notre-Dame de l'Assomption, remarquable par la taille et l'élégance gothique de sa flèche flamboyante.

Remontée vers le cœur de Paris sur l'île de la Cité avec le 4^e bloc de timbre des « Trésors de Notre-Dame », qui cette année met à l'honneur les cloches monumentales de la Cathédrale : les célèbres « bourdons de Notre-Dame ». Logé dans la tour sud, le bourdon « Emmanuel », est la seconde plus grosse cloche de France.



Fin avril, la série artistique prend la pause avec l'œuvre *Le Moineau* de l'artiste peintre impressionniste Eva Gonzales (1847 – 1887), élève d'Édouard Manet, qui nous transporte dans les douces rêveries d'une jeune fille...

Partenariat historique : le 24 avril, La Poste émet un carnet de 10 timbres-poste « prévenir et éduquer » illustré par l'apprentissage des gestes de premiers secours et l'intervention des secouristes bénévoles de la Croix-Rouge française lors des dispositifs prévisionnels de secours. 2 euros de don par carnet sont reversés à la Croix-Rouge française.

Un message, un timbre, une émotion.



Philinfo est la propriété de Philaposte/La Poste. Il ne peut être distribué que par le site www.carrédencre.fr sous peine de poursuites.

Directeur de la publication : Paul Dworkin (Directeur de Philaposte) - **Directrice de la communication :** Ségolène Godeluck

a réalisé ce numéro : Maryline Guilet - **Maquette, graphisme et mise en page :** La Pupille - www.lapupille.fr - **Email :** philinfoweb.philaposte@laposte.fr

La Poste – Société Anonyme au capital de 5 620 325 816 euros – 356 000 000 RCS Paris

Tous les produits sont disponibles, au Carré d'Encre, par abonnement ou par correspondance à Philaposte Service Client Commercial Z.I Avenue Benoit Frachon, BP 10106 BOULAZAC 24051 PERIGUEUX CEDEX 09, Tél : 05 53 03 19 26, sav-phila.philaposte@laposte.fr / photos et couleurs des visuels non contractuelles

SOMMAIRE

04.  **France**

10.  **Informations philatéliques**

12.  **Andorre - Monaco**

14.  **Collectivités d'Outre-mer (C.O.M)**

17.  **Oblitérations Premier Jour**

18.  **Bureaux temporaires**

19.  **Retraits**

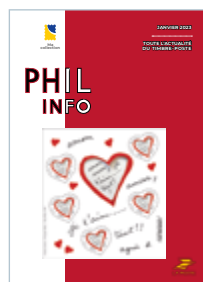
PHIL INFO EN LIGNE :



Mars
2023



Février
2023



Janvier
2023

POUR NOUS ÉCRIRE :

CLIQUEZ ICI



ÉGLISE NOTRE-DAME DE L'ASSOMPTION FONTENAY-LE-COMTE VENDÉE



Conception graphique TAD :
Stéphane HUMBERT-BASSET



Réf: 11 23 041

La Poste émet un timbre sur l'église Notre-Dame de l'Assomption à l'occasion du 600^e anniversaire de sa construction.

Mise en chantier en 1423 sous le règne de Charles VII, à partir d'un précédent édifice roman, l'église Notre-Dame de l'Assomption de Fontenay-le-Comte constitue un témoin saisissant de la prospérité économique, politique et intellectuelle de la ville à l'aube des Temps modernes. Fontenay dépend alors d'Arthur de Richemont, connétable de France : la ville lui a été apportée par son mariage avec Marguerite de Bourgogne, veuve du dauphin Louis de Guyenne. Elle doit sa richesse au talent de ses tisserands et de ses tanneurs, et au rayonnement de sa foire, l'une des plus importantes du royaume.

Née de cette période d'abondance, l'église Notre-Dame est remarquable par la taille et l'élégance gothique de sa flèche flamboyante (82,50 m), le modelé de ses portails (XV^e et XVI^e siècles) et de ses chapelles Renaissance (XVI^e siècle), ainsi que la finesse des statues de saints (milieu du XV^e siècle) qui ornent son clocher : celle de saint Jacques-le-Majeur en tenue de pèlerin rappelle l'importance passée de la cité sur les chemins de Compostelle.

Le chantier de l'église s'achève au début du XVI^e siècle, dans le climat très favorable que le roi Louis XI a su créer en 1471 en octroyant à la ville les privilèges d'une commune royale.

Ayant perdu ses voûtes lors des guerres de Religion, l'église est restaurée dès le début du XVII^e siècle, grâce aux efforts de toute la population. À tel point qu'en 1630, le pape Urbain VIII la propose pour remplacer la cathédrale de Maillezais, mutilée par les combats, avant que le siège épiscopal ne soit finalement attribué à La Rochelle en 1648.

Dans le beffroi, tel un cœur qui bat, la cloche Saint-Venant, fondue en 1466, sonne toujours les heures et les temps forts de la cité. Elle est l'une des plus anciennes encore en fonctionnement dans le pays.

© La Poste - Louis Cazaubon - Tous droits réservés

INFOS TECHNIQUES

Création : Stéphane HUMBERT-BASSET
d'ap. photos Louis Cazaubon

Impression : héliogravure

Format du timbre : 30 x 40,85 mm

Présentation : 15 timbres à la feuille

Tirage : 705 000 exemplaires

Valeur faciale : 1,16 € Lettre Verte

INFOS PRATIQUES

PREMIER JOUR à FONTENAY-LE-COMTE, les vendredi 7 et samedi 8 AVRIL 2023 :

- Salle d'honneur de la mairie, de 10H à 17h30, 9 rue Georges Clémenceau, 85200 FONTENAY-LE-COMTE.

PREMIER JOUR à PARIS, les vendredi 7 et samedi 8 AVRIL 2023 :

- Le Carré d'Encre, de 10H à 19H, 13 bis rue des Mathurins, 75009 PARIS.

(Oblitération jusqu'à 17H).

EN VENTE dès le 11 AVRIL 2023, à la boutique « Le Carré d'Encre », dans certains bureaux de poste, par abonnement ou par correspondance à Philaposte Service Clients, Z.I Avenue Benoît Frachon, BP 10106 Boulazac, 24051 PÉRIGUEUX CEDEX 09, par téléphone au 05 53 03 19 26, par mail sav-phila.philaposte@laposte.fr sur réservation auprès de votre buraliste et sur le site Internet www.laposte.fr



PARACHUTISTES - JACQUES GARNERIN JEANNE LABROSSE



Conception graphique TAD :
Benjamin VAN BLANCKE



Réf : 11 23 104

« Ici le 22 octobre 1797 le Français André-Jacques Garnerin réalisa à partir d'un ballon libre la première descente en parachute de l'histoire. »

Cette sobre inscription sur une plaque commémorative cache un exploit qui eut lieu à Paris, à l'endroit de l'actuel parc Monceau. Ce jour-là, à une altitude d'environ 700 m, Garnerin saute avec un parachute de sa fabrication et se pose sans dommage. Parmi la foule admirative, Jeanne Labrosse ignore que son destin est en train de se jouer...

Élève du physicien Jacques Charles, inventeur du ballon à hydrogène, Jacques Garnerin, né en 1769, s'intéresse très tôt aux travaux de Blanchard, autre père du parachutisme. Il veut être aéronaute, mais les événements de la Révolution contrarient son projet. Commissaire de la République auprès de l'armée du Nord, il participe à la guerre. Après trois ans de captivité en Hongrie, il rentre à Paris en 1796. Nommé « aérostatier des fêtes publiques », il enchaîne alors records longue distance (395 km en ballon entre Paris et l'Allemagne) et prestations en parachute devant un public enthousiaste.

Désormais élève de Garnerin, Jeanne Labrosse (1775-1847), malgré les réticences officielles pour « raison de décence », effectue un vol en solitaire à bord d'un ballon en 1798. Elle n'en restera pas là : en s'élançant à son tour dans le vide depuis un ballon en 1799, elle devient la première femme parachutiste de l'histoire. Elle épouse son mentor en 1802 et dépose la même année un brevet d'invention au nom de son mari. Ils feront ensemble de nombreuses démonstrations et multiplieront les voyages en ballon en France et en Europe. Garnerin meurt accidentellement en 1823, sa veuve lui survivra 24 ans.

Le parachutisme doit beaucoup à ces pionniers. Par leurs observations, ils ont amélioré la sécurité des parachutes : tous les ballons en seront équipés au XIX^e siècle. Garnerin avait anticipé son usage militaire : le XX^e siècle lui a donné raison..

© La Poste - Fabienne Azire - Tous droits réservés

INFOS PRATIQUES

Création : Benjamin VAN BLANCKE d'après photos Musée Carnavalet / Roger Viollet - © Aurimages

Gravure : Line FILHON

Impression : taille-douce

Format du timbre : 52 x 40,85 mm

Format du bloc : 105 x 71,5 mm

Présentation : bloc de 1 timbre

Tirage : 350 000 exemplaires

Valeur faciale : 2,32 € Lettre Verte 100g

INFOS PRATIQUES

PREMIER JOUR à PARIS, les vendredi 7 et samedi 8 AVRIL 2023 :

- Le Carré d'Encre, de 10H à 19H, 13 bis rue des Mathurins, 75009 PARIS.
(Oblitération jusqu'à 17H).

EN VENTE dès le 11 AVRIL 2023, à la boutique « Le Carré d'Encre », dans certains bureaux de poste, par abonnement ou par correspondance à Philaposte Service Clients, Z.I Avenue Benoît Frachon, BP 10106 Boulazac, 24051 PÉRIGUEUX CEDEX 09, par téléphone au 05 53 03 19 26, par mailsav-philaposte@laposte.fr sur réservation auprès de votre buraliste et sur le site Internet www.laposte.fr



Dédicaces

Line FILHON et Benjamin VAN BLANCKE animeront une séance de dédicaces le vendredi 7 avril de 10H30 à 12H30 au Carré d'Encre.



TRÉSORS DE NOTRE-DAME LES BOURDONS DE NOTRE-DAME



Conception graphique TAD :
Sarah BOUGAULT



Réf : 11 23 096

La Poste émet un bloc de timbre « Trésors de Notre-Dame, les bourdons de Notre-Dame ». Cette série initiée en 2020 met en lumière les trésors, les richesses et le patrimoine de la cathédrale durant toute la période de sa reconstruction.

Dès le XII^e siècle, avant même la fin de l'édification de la cathédrale, il est fait mention de la sonnerie des cloches précédant les offices. Cette sonnerie s'étoffait au cours des siècles, chaque cloche étant refondue une ou plusieurs fois par siècle.

En 1681, la cloche Jacqueline, installée en 1400, est fondue afin d'en réaliser une nouvelle, bien plus monumentale : le bourdon Emmanuel. La nouvelle cloche est bénite et installée dans la tour sud en 1683. Toutefois, cette première fonte ne répond pas aux exigences initiales, et le bourdon doit être fondu à nouveau en 1686. Le second bourdon Emmanuel, réalisé par Florentin II Le Guay, est une réussite, recevant alors le parrainage du roi Louis XIV et de la reine Marie-Thérèse.

L'ensemble campanaire atteindra vingt cloches en 1769, réparties entre les tours et la flèche. La Révolution n'épargnera pas les cloches de Notre-Dame, brisées et fondues en 1791 et 1792. Seul le bourdon Emmanuel sera épargné et replacé dans sa tour en 1802. D'un diamètre de 2,62 mètres, pesant treize tonnes, il est la plus grosse cloche de France jusqu'en 1891. Il demeure, encore aujourd'hui, l'un des plus beaux vases sonores d'Europe.

En 2013, pour pallier les défauts et le manque d'harmonie des quatre cloches de la tour nord installées en 1856, huit nouvelles cloches sont inaugurées et placées dans le beffroi afin de retrouver le paysage sonore du XVIII^e siècle. Jusqu'à l'incendie de 2019, ces cloches rythmaient les temps quotidiens et extraordinaires de la vie parisienne.

© La Poste - Cathédrale Notre-Dame de Paris - Tous droits réservés

INFOS TECHNIQUES

Création et Gravure : Sarah BOUGAULT
Impression : taille-douce
Format de bloc : 105 x 71,5 mm
Format du timbre : 40,85 x 52 mm
Présentation : bloc de 1 timbre
Tirage : 550 000 exemplaires
Valeur faciale : 1,80 € International

INFOS PRATIQUES

PREMIER JOUR à PARIS, le samedi 15 AVRIL 2023 :
- Le Carré d'Encre, de 10H à 19H, 13 bis rue des Mathurins, 75009 PARIS.
(Uniquement le samedi, oblitération jusqu'à 17H)

EN VENTE dès le 17 AVRIL 2023, à la boutique « Le Carré d'Encre », dans certains bureaux de poste, par abonnement ou par correspondance à Philaposte Service Clients, Z.I Avenue Benoît Frachon, BP 10106 Boulazac, 24051 PÉRIGUEUX CEDEX 09, par téléphone au 05 53 03 19 26, par mail sav-phila.philaposte@laposte.fr sur réservation auprès de votre buraliste et sur le site Internet www.laposte.fr



Dédicaces

Sarah BOUGAULT animera une séance de dédicaces le samedi 15 avril de 10H30 à 12H30 au Carré d'Encre.



France

Informations
PhilatéliquesAndorre
MonacoCollectivités
d'Outre-mer (C.O.M.)Oblitérations
Premier JourBureaux
TemporairesRetraits &
Réimpressions

EVA GONZALÈS 1849-1883

Conception graphique TAD :
Ségolène CARRON

Réf : 11 23 053

La Poste émet un timbre de la série artistique représentant **Le Moineau** une œuvre d'Eva GONZALÈS peintre impressionniste française.

Un nom souvent cité à côté de celui de Berthe Morisot (mais l'inverse n'est pas vrai), neuf de ses toiles dans les collections de grands musées, en Europe et aux États-Unis : voilà ce que l'histoire de l'art a retenu de la vie brève d'Eva Gonzalès.

Née en 1849, décédée en 1883, à trente-quatre ans, elle fut une peintre dans un siècle où les femmes avaient fort peu de chances de le devenir. L'École des beaux-arts leur était interdite, peindre des hommes et travailler dehors aussi. Elle apprend d'abord, le dessin, auprès de Charles Chaplin, s'ennuie et part, soutenue par son père, un lettré et ami de Zola, pour entrer en 1869 dans l'atelier d'Édouard Manet. Frappé par l'ardeur de la nouvelle venue, il fait un portrait d'elle peignant. Il recommence trente fois, tant il a du mal à saisir l'expression d'une si jeune fille toute à sa peinture. À son arrivée dans ce lieu, Eva rencontre Berthe Morisot, de huit ans son aînée. Toutes les deux sont issues d'une grande bourgeoisie intellectuelle. Elles s'affranchissent tôt de l'académisme de leurs premiers maîtres avec pour constant appui l'affection de leur famille, liée à des figures de l'avant-garde artistique. Tout les rapproche. Ne les sépare que le temps à l'œuvre, vingt ans de plus à peindre pour Berthe Morisot.

Peint à seize ans, *Le Moineau* est un des premiers tableaux d'Eva Gonzalès qui peindra, durant dix-sept années, la vie intime des femmes au travers de scènes d'intérieur : une mère et son enfant, des portraits de sa sœur Jeanne, le thé, une soirée à l'opéra.

Ici, un moineau regarde de ses yeux ronds et noirs une jeune fille à la chevelure brune tressée d'épis de blé verts et jaunes, de profil comme l'oiseau, mais dont le regard ne croise pas celui du volatile un instant perché sur le bout de ses doigts tendus. Elle regarde ailleurs, semble rêver, d'envol peut-être.

© La Poste - Fabienne Azire - Tous droits réservés

INFOS TECHNIQUES

Œuvre : Eva GONZALÈS
d'après photo Bridgeman Images

Impression : héliogravure

Format du timbre : 40,85 x 52 mm

Présentation : 9 timbres à la feuille

Tirage : 612 000 exemplaires

Valeur faciale : 2,32 € Lettre Verte 100g

INFOS PRATIQUES

PREMIER JOUR à DIEPPE, les vendredi 21 et samedi 22 AVRIL 2023 :

DIEPPE VILLE D'ART ET D'HISTOIRE, de 9H30 à 12H30 et de 14H00 à 17H00, Place Louis Vitet, 76200 DIEPPE.

PREMIER JOUR à PARIS, les vendredi 21 et samedi 22 AVRIL 2023 :

-Le Carré d'Encre, de 10H à 19H, 13 bis rue des Mathurins, 75009 PARIS.

(Oblitération jusqu'à 17H).

EN VENTE dès le 24 AVRIL 2023, à la boutique « Le Carré d'Encre », dans certains bureaux de poste, par abonnement ou par correspondance à Philaposte Service Clients, Z.I Avenue Benoît Frachon, BP 10106 Boulazac, 24051 PÉRIGUEUX CEDEX 09, par téléphone au 05 53 03 19 26, par mail sav-phila.philaposte@laposte.fr sur réservation auprès de votre buraliste et sur le site Internet www.laposte.fr



PRÉVENIR ET ÉDUQUER



Conception graphique TAD :
Croix-Rouge française



Réf : 11 23 470



La Poste émet un carnet de 10 timbres-poste illustrés s'intitulant « prévenir et éduquer » illustré par l'apprentissage des gestes de premiers secours et l'intervention des secouristes bénévoles de la Croix-Rouge française lors des dispositifs prévisionnels de secours.

Le secourisme est une activité fondatrice du Mouvement de la Croix-Rouge et du Croissant-Rouge. Au fil des années, son champ d'intervention s'est élargi afin de répondre aux nouveaux besoins de la société. Des situations d'urgence aux secours quotidiens en passant par la formation du grand public aux gestes qui sauvent et à la réduction des risques, la Croix-Rouge française est impliquée tous les jours auprès des citoyens pour apporter une réponse adaptée.

Agréée de sécurité civile, la Croix-Rouge française contribue à la couverture sanitaire des manifestations grand public en mettant en place des dispositifs prévisionnels de secours (DPS). Ces dispositifs sont assurés par des volontaires intervenants secouristes, presque tous bénévoles, dont les missions principales consistent à protéger, secourir et alerter.

INFOS TECHNIQUES

Création : Olivier BALEZ d'après photos © Alex Bonnemaison et © Nicolas Beaumont

Impression : héliogravure

Format du carnet : 85 x 165 mm

Format des timbres : 38 x 24 mm

Présentation : 10 timbres-poste autocollants

Tirage : 500 000 exemplaires

Valeur faciale : 1,16 € Lettre Verte

Prix de vente : 13,60 € dont 2 € de surtaxe reversé à la Croix-Rouge française

INFOS PRATIQUES

PREMIER JOUR à PARIS, les vendredi 21 et samedi 22 AVRIL 2023 :

-Le Carré d'Encre, de 10H à 19H, 13 bis rue des Mathurins, 75009 PARIS.

(Oblitération jusqu'à 17H).

EN VENTE dès le 24 AVRIL 2023, à la boutique « Le Carré d'Encre », dans tous les bureaux de poste, auprès des facteurs, par abonnement ou par correspondance à Philaposte Service Clients, Z.I Avenue Benoît Frachon, BP 10106 Boulazac, 24051 PÉRIGUEUX CEDEX 09, par téléphone au 05 53 03 19 26, par mail sav-phila.philaposte@laposte.fr sur réservation auprès de votre buraliste et sur le site Internet www.laposte.fr



Dans certains départements, elle vient également en appui des secours publics en intervenant sur la voie publique ou à domicile grâce à son réseau de secours. En 2021, ce ne sont pas moins de 4 780 postes de secours et 8 600 opérations de prompt secours qui ont été assurés par les 9 157 bénévoles secouristes de l'association.

Par ailleurs, la Croix-Rouge française, acteur majeur de la formation aux premiers secours, forme également chaque année des milliers de personnes aux gestes qui sauvent.

Aujourd'hui seuls 49% des français estiment connaître les comportements qui sauvent et seulement 40% de la population est formée aux gestes de premiers secours et ce n'est pas suffisant. Savoir anticiper, se préparer et éviter les dangers mais aussi savoir réagir et pratiquer les bons gestes peut sauver des vies. Le citoyen est le premier maillon de la chaîne de secours, dans 9 situations d'urgence sur 10, c'est la vie d'un proche qui est en jeu. Pour la Croix-Rouge française, il faut que 80% de la population soit formée aux gestes qui sauvent. En 2021, l'association a formé et initié 68 000 personnes aux gestes de premiers secours

La Poste et la Croix-Rouge française partenaires depuis 1914

Depuis 2006, plus de 27 millions d'euros ont été reversés par La Poste à la Croix-Rouge française afin de financer de nombreuses actions internationales, nationales ou locales menées dans le domaine de la santé, de l'action humanitaire et sociale.

Le reversement de cette surtaxe a contribué à la mise en place de nombreux projets de la Croix-Rouge française dans des domaines d'activité divers, parmi lesquels :

- La montée en puissance des actions de secourisme, soit par la création de l'activité secourisme à proprement parler (comme dans les Alpes-de-Haute-Provence) ou par la modernisation du matériel (à Lens par exemple), mais aussi pour permettre au réseau Croix-Rouge française de renouveler son matériel et rénover ses locaux destinés à la formation aux gestes qui sauvent
- Le Déploiement de dispositifs itinérants partout en France avec Croix-Rouge sur Roues, structure multiservices allant au-devant des publics précaires qui n'ont pas les moyens de se déplacer dans les unités fixes de l'association.
- Le développement de dispositifs d'accompagnement liés à l'hygiène, si important pour l'estime de soi. Par exemple, la laverie solidaire (qui a pour objectif de mettre gratuitement à disposition des personnes en situation de vulnérabilité un espace où elles pourront laver leur linge) ou encore le projet Solidouches (qui permet à des publics précaires d'accéder à l'hygiène) permettent aussi aux personnes accompagnées de trouver un espace convivial d'accueil, d'écoute et d'orientation.
- La création d'espaces Halte Répit Détente Alzheimer en Normandie et dans l'Hérault. Ces lieux d'accueil non médicalisés proposent des activités adaptées aux personnes atteintes de la maladie d'Alzheimer et permettent aux aidants de prendre du temps pour eux. Une prise de relais temporaire centrée sur l'écoute et le partage, pour maintenir un lien social malheureusement trop souvent altéré par la maladie et rompre le face à face exclusif entre l'aidant et l'aidé.
- L'amélioration des conditions d'accueil et d'activité dans de nombreuses unités locales de la Croix-Rouge française, par exemple l'unité d'aide alimentaire de l'antenne d'Epinal, de Montauban ou les vestiboutiques de Pontarlier, de Mayotte, de Quimper, de Caux Vallée de Seine, etc.
- La mise en place de transports adaptés aux personnes âgées et aux résidents de structures Croix-Rouge française, pour favoriser leur autonomie et maintenir le lien social, comme par exemple dans la région de Tours ou dans les Yvelines.

L'ensemble des projets mis en œuvre par la Croix-Rouge française est présenté sur le site officiel www.croix-rouge.fr.

La Croix-Rouge française et Le Groupe La Poste travaillent ensemble à la création de produits philatéliques depuis 1914.

Concrètement que fait la Croix-Rouge française avec 2 € reversés sur la vente d'un carnet de timbres ?

- Elle procure 2 repas complets à des personnes vulnérables ;
- Elle sécurise une mère en lui donnant tout ce qu'il lui faut pour nourrir son bébé pendant une journée ;
- Elle distribue 6 couvertures de survie isothermes.

3 AVRIL
2023

LES EXCLUSIFS – PRINTEMPS

LES ARBRES



Réf : 21 23 902

La Poste émet un collector de la série LES EXCLUSIFS sur le thème des arbres au printemps.

L'année 2023 a vu le lancement d'une nouvelle série de collecteurs saisonniers consacrés aux arbres. Le collector printemps présente la splendeur des arbres en floraison. Les timbres-poste sont illustrés par des pommiers en fleurs et une branche de prunier.

INFOS TECHNIQUES

Mise en page : AGENCE ABSINTHE La Poste 2023 - crédits photos : © J.L. Klein & M.L. Hubert © Emmanuel Lattes / Naturagency - Conception graphique Absintheandco.

Impression : offset

Format du collector : 149 x 140 mm (fermé)

Format des timbres : 45 x 37 mm

Présentation : collector de 4 timbres

Tirage : 4 000 exemplaires

Prix de vente : 6,00 € (4 timbres au tarif de la Lettre Verte 20 g)

INFOS PRATIQUES

EN VENTE dès le 3 AVRIL 2023, à la boutique « Le Carré d'Encre », par correspondance à Philaposte Service Clients, Z.I Avenue Benoît Frachon, BP 10106 Boulazac, 24051 PÉRIGUEUX CEDEX 09, par téléphone au 05 53 03 19 26, par mail sav-phila.philaposte@laposte.fr



CARNET MARIANNE COLLECTION DE FRANCE

Retrouvez chaque trimestre vos timbres avec la **COLLECTION de France**

- Timbres et blocs de France
- Un classeur et des intercalaires
- Fiches descriptives et illustrées
- Oblitérations Premier Jour

Renseignez-vous au **+33 (0)5 53 03 19 26**

Avec les timbres de ce carnet, affranchissez tous vos envois quel que soit leur poids.

CARNET DE 12 TIMBRES-POSTE AUTOCOLLANTS

à validité permanente pour vos lettres vertes à destination de la France, utilisables par multiple au-delà de 20 g.

MIXTE
FSC
Papier issu de sources contrôlées
FSC® C108009

PAPIER
BAC DE 100

3 561920 807188

LA POSTE

Réf : 11 23 403

INFOS TECHNIQUES

Création : Yseult YZ DIGAN
Gravure : Elsa CATELIN
Conception graphique couverture : Arobace
Impression : taille-douce
Tirage : 100 000 exemplaires
Valeur faciale : 1,16 € Lettre Verte
Prix de vente : 13,92 €

INFOS PRATIQUES

EN VENTE dès le 03 AVRIL 2023 : au Carré d'Encre, 13 bis rue des Mathurins, 75009 PARIS, par correspondance à Philaposte Service Clients Commercial et au Carré d'Imprimerie Z.I Avenue Benoît Frachon, BP 10106 Boulazac, 24051 PÉRIGUEUX CEDEX 09, par téléphone au 05 53 03 19 26 et par mail sav-phila.philaposte@laposte.fr

15 AVRIL
2023

CATERINA GUERRERO



Conception graphique TAD :
Stéphanie GHINÉA



Réf : 14 23 104

Sur le contour de feuille figurent en bas la signature de Caterina Guerrero et sur les côtés des détails de la sculpture que Sergi Mas a réalisée et qui s'élève à l'intérieur de la pharmacie de la famille Guerrero.

Caterina Guerrero i Ubach (1939-2020) est née à Escaldes-Engordany en 1939.

Après des études en pharmacie à l'Université de Barcelone, elle a fondé, avec son mari Gaspar Saludes Martínez, le groupe d'entreprises Pasteur. Guerrero a réussi à joindre avec succès sa vie professionnelle avec sa véritable vocation, la littérature. Sa vocation littéraire se manifeste très tôt, grâce à un milieu familial propice, et très jeune, elle commence à écrire les premiers poèmes, tout en pratiquant le ballet, le dessin, le théâtre et la musique. La production littéraire de la native d'Escaldes manifeste les traits de la personnalité poétique de l'auteure. Un patrimoine impérissable basé sur l'amour des Vallées d'Andorre d'une exceptionnelle délicatesse, doté d'un langage riche et sonore, confère à ses oeuvres et à l'auteure elle-même une double auréole de spiritualité et de noblesse.

Auteure de plusieurs livres, d'essais et de poésie, elle a écrit *Flors Boscanes* (1996), un recueil de poèmes avec un prologue de Manuel Anglada i Ferrà. Avec cette oeuvre, elle a gagné le prix Grandalla de poésie en 1989 lors de la XXII^e Nuit littéraire andorrane. Pendant ce concours, elle a également reçu un prix pour son oeuvre *Casa Margarit* (1996), une narration biographique de Josep Fijà à laquelle a participé l'artiste andorran Sergi Mas. Son oeuvre *Perfils andorrans del segle XX* (2001), écrite avec une admirable prose poétique, revendique les valeurs nationales andorranes.

INFOS TECHNIQUES

Création : Yolanda SANMARCOS
Contour feuille : création Stéphanie GHINÉA, d'ap. sculpture de Sergi Mas
Mise en page timbre et feuille : Stéphanie GHINÉA
Impression : offset
Présentation : 15 timbres à la feuille
Format des timbres : 30 x 40,85 mm
Tirage : 60 000 exemplaires
Prix de vente : 1,16 €

INFOS PRATIQUES

EN VENTE dès le 15 AVRIL 2023, à la boutique « Le Carré d'Encre », par abonnement ou par correspondance à Philaposte Service Clients, Z.I Avenue Benoît Frachon, BP 10106 Boulazac, 24051 PÉRIGUEUX CEDEX 09, par téléphone au 05 53 03 19 26, par mail sav-phila.philaposte@laposte.fr et sur le site internet www.laposte.fr



France



Informations
Philatéliques



Andorre
Monaco



Collectivités
d'Outre-mer
(C.O.M.)



Oblitérations
Premier Jour



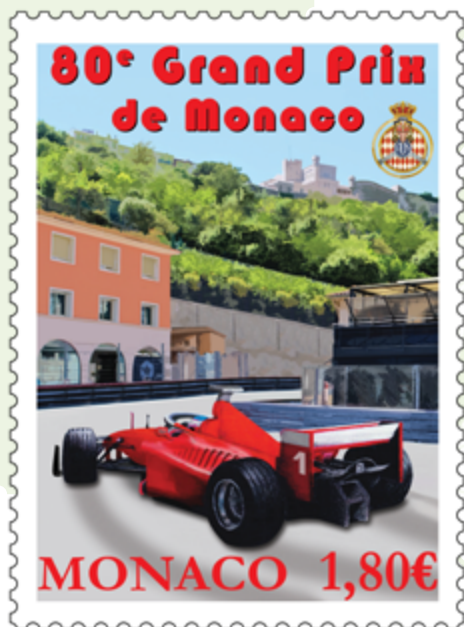
Bureaux
Temporaires



Retraits &
Réimpressions



80^e GRAND PRIX DE MONACO F1



Réf : 14 23 413



INFOS TECHNIQUES

Création : David MARASKIN
Impression : offset
Format du timbre : 30 x 40,85 mm
Présentation : 10 timbres à la feuille avec enluminures
Tirage : 40 000 exemplaires
Valeur faciale : 1,80 €



France



Informations
Philatéliques



Andorre
Monaco



Collectivités
d'Outre-mer
(C.O.M.)



Oblitérations
Premier Jour



Bureaux
Temporaires



Retraits &
Réimpressions



RIMU VINE SENTEUR ALGUES DE MER



Réf : 13 23 204



INFOS TECHNIQUES

Création : FARE RATA 2023
 Crédit Photo : Hereana MOE
 Impression : offset
 Format du timbre : 30 x 40 mm
 Présentation : 25 timbres à la feuille
 Valeur faciale : 100 FCFP (0,84 €)
 Tirage : 60 000 exemplaires



France



Informations
Philatéliques



Andorre
Monaco



Collectivités
d'Outre-mer
(C.O.M.)



Oblitérations
Premier Jour



Bureaux
Temporaires



Retraits &
Réimpressions

29 AVRIL
2023

DANSE ME'E TAKOFE



Réf : 13 23 603

INFOS TECHNIQUES

Création : J.-J. MAHUTEAU
 Impression : offset
 Format du timbre : 52 x 40 mm
 Présentation : 10 timbres à la feuille
 Valeur faciale : 175 FCFP (1,47 €)
 Tirage : 20 000 exemplaires



France



Informations
Philatéliques



Andorre
Monaco



Collectivités
d'Outre-mer
(C.O.M.)



Oblitérations
Premier Jour



Bureaux
Temporaires



Retraits &
Réimpressions

08 AVRIL
2023

SAINT-PIERRE & MIQUELON JEUX ET LOISIRS D'HIVER



Réf : 12 23 111

INFOS TECHNIQUES

Création : Raphaële GOINEAU
 Impression : offset
 Format du bloc : 170 x 115 mm
 Format des timbres : 52 x 31 mm
 Présentation : bloc de 4 timbres
 Valeur faciale de chaque timbre : 0,65 €
 Prix de vente : 2,60 €
 Tirage : 15 000 exemplaires



Informations
Philatéliques



Andorre
Monaco



Collectivités
d'Outre-mer
(C.O.M.)



Oblitérations
Premier Jour



Bureaux
Temporaires



Retraits &
Réimpressions

TAD FRANCE



TAD ANDORRE



Date	Thème	Adresse - Lieu	TAD
15/04	Sur les pas du facteur	59760 Grande-Synthe	
22 et 23/04	De la Seine à la Charente	44500 La Baule	
22 et 23/04	68° congrès régional de Bretagne	44500 La Baule	

RETRAITS AU 30 AVRIL 2023

CARNET ŒUFS D'OISEAUX

TIMBRE ET DOCUMENT PHILATÉLIQUE POSTE AÉRIENNE - PIERRE CLOSTERMANN & CLAIRE ROMAN

TIMBRE ET DOCUMENT PHILATÉLIQUE HENRI ROUART 1833-1912

BLOC ET DOCUMENT PHILATÉLIQUE TRÉSORS DE NOTRE-DAME - LES GRANDES ORGUES

BLOC ET DOCUMENT PHILATÉLIQUE CAPITALES EUROPÉENNES - LJUBLJANA

FUTURES ÉMISSIONS

9 MAI 2023

EUROPA – LA PAIX – LA VALEUR HUMAINE LA PLUS IMPORTANTE

CAPITALES EUROPÉENNES – BRATISLAVA

15 MAI 2023

TAMARA DE LEMPICKA 1898-1980

CARNET FLEURS ET PAPILLONS

22 MAI 2023

MADAME DE LA FAYETTE 1634-1693

30 MAI 2023

CENTENAIRE DES 24 HEURES DU MANS

80 ANS DU CHANT DES PARTISANS

96^e CONGRÈS DE LA FFAP

Retrouvez Philinfo sur

<https://www.lecarrredencre.fr/>

Retrouvez également l'actualité de Philaposte en nous suivant sur Internet :

<http://www.lecarrredencre.fr/>

<https://www.laposte.fr/pdf-interactifs/philinfo/>

Toutsurletimbre



Le Carré d'Encre





La Maison du timbre et de l'écrit

Le Carré d'Encre est ouvert du mardi au jeudi de 11h à 19h
le vendredi et samedi de 10h à 19h

13bis rue des Mathurins 75009 Paris

Tel : + 33 (0)1 42 93 86 84 - contact.lecarredencre@laposte.fr
www.lecarredencre.fr

. Correspondance . Timbres personnalisés . Philatélie . Fêtes .



. Papeterie . Loisirs créatifs . Éthique . Calligraphie . Cadeaux .

Les rattrapages d'oblitérations au Carré d'Encre se font les mercredis et jeudis de 15h à 17h et sont disponibles jusqu'à 5 semaines après le Premier Jour.

