

Éditorial du Président

n° 80 - janvier 2021- GAPHIL Info - ISSN 1276-2423



Une bien triste année se termine pour les philatélistes. Nous avons une pensée particulière pour ceux qui nous ont quittés.

Nos expositions ont été annulées : les Fêtes du Timbre (Bois-Colombes, Paris, Milly-la-Forêt et Rueil-Malmaison), notre exposition départementale-régionale de Rueil-Malmaison, Paris-Philex et Timbres Passion à Moulins pour lesquelles des collectionneurs avaient préparé des présentations. Toutefois, dans des conditions spéciales nous avons pu organiser notre congrès du GAPHIL à temps avant le second confinement.

Les réunions d'associations ont été suspendues. Malgré tout, certains collectionneurs ont pu réorganiser ou classer leurs collections pour se préparer aux prochaines expositions qui devraient avoir lieu l'année prochaine. À l'initiative des Maximaphiles Français et du GAPHIL, il a été organisé une compétition régionale numérique début décembre avec une partie des exposants franciliens inscrits à la régionale.

Merci aux exposants qui ont participé, aux jurés et au Président des MF. Alors, retrouvons très vite le sourire et préparons l'avenir en espérant des jours meilleurs.

Les membres du Conseil d'Administration souhaitent à l'ensemble des philatélistes de très bonnes fêtes de fin d'année. Que cette nouvelle année 2021 vous apporte la réalisation de tous vos souhaits pour vous et votre famille.

Continuons à nous faire plaisir dans notre passion et à très bientôt...et préservez-vous.

Alain Hecquet



Le 15 février 2021, La Poste émet un nouveau timbre de la série Métiers d'Art initiée en 2016. C'est le savoir faire du Vitrailliste qui est à l'honneur.



Dans ce numéro :

Des Infos. - Toutes nos félicitations.	2
Phila-Carte. - Rencontres Philatéliques à Conflans.	3
Fête du Timbre 2020 Paris.	4
Fête du Timbre 2020 Milly la Forêt. - Résultat des Franciliens en Province.	5
Résultat en Ile de France, Compétition Régionale 2.0.	6
Le Temple du Facteur Cheval, la naissance de l'Art Brut.	7 à 9
Nouveautés à venir. - Nouveautés à lire.	10
Bulletins ou revues.	11
A vos agendas !	12

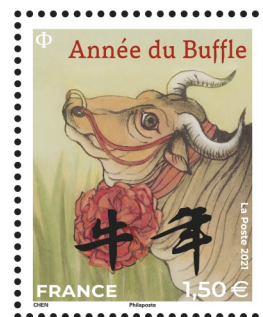
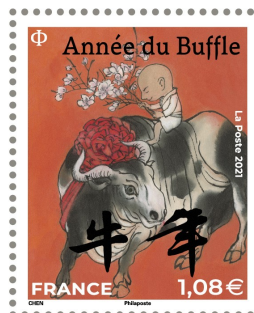


Le Conseil d'Administration du GAPHIL vous souhaite de très bonnes fêtes de fin d'année et vous présente ses meilleurs vœux.

Le 8 février 2021, La Poste fête le Nouvel An Chinois avec deux blocs de timbres consacrés à « l'Année du Buffle ».

Vous êtes du signe astrologique Buffle ?

Alors c'est votre année du 12 février 2021 au 31 janvier 2022.



Le 1er mars 2021, La Poste émet un timbre en hommage à Charlie CHAPLIN à l'occasion du centenaire de « THE KID ».

Infos... Information Philaposte

Nous souhaitons vous faire part d'une évolution concernant l'écriture de Phil@poste en supprimant son arobase (@), soit : Philaposte.

Phil@poste avec une arobase avait un sens au lancement de produits philatéliques en ligne (boutique web) et quand nous avons la responsabilité des sites internet, ce qui n'est plus le cas avec la reprise par la Branche Numérique du Groupe La Poste. Parce qu'aujourd'hui le numérique est intégré dans un quotidien qui doit tout autant valoriser notre savoir-faire humain, Phil@poste devient Philaposte.

Les émissions du programme philatélique de France intégreront l'écriture Philaposte à compter du 1er janvier 2021.

Élection du Timbre 2020

La Poste organise la 30^{ème} édition de l'Élection du Timbre 2020 du 4 janvier au 4 avril 2021. www.election-du-timbre.fr

LE PLUS BEAU TIMBRE DE L'ANNÉE 2020 Pour voter et gagner l'un des 100 lots, il suffit de choisir son produit préféré dans chacune des catégories proposées : les timbres, les timbres et blocs taille-douce, les blocs de timbres, les carnets de timbres, les collecteurs thématiques, les oblitérations premier jour (timbres à date), la plus belle vignette d'affranchissement des automates Libre Service Affranchissement (LISA) et un prix spécial pour élire le plus beau timbre des postes hors Métropole imprimé en France et distribué par Phil@poste.

Nouveaux Tarifs Postaux 2021

Échelons de poids	Lettre Prioritaire	Lettre Verte	Écopli	Monde
0 à 20 g	1,28 €	1,08 €	1,06 €	1,50 €
21 à 100 g	2,56 €	2,16 €	2,12 €	3,00 €
101 à 250 g	4,71 €	3,94 €	3,86 €	7,50 €
251 à 500 g	7,06 €	5,91 €	/	12,00 €

Dominique Bidault

Toutes nos félicitations



Dominique Bidault, un engagement salué par tous

Une récompense bien méritée pour un homme au parcours marqué par l'engagement au service des autres.

Dans sa vie professionnelle en premier et également dans le monde bénévole et en particulier dans le milieu philatélique, un engagement bénévole que Dominique Bidault poursuit depuis 1995 dans de nombreuses associations philatéliques.

Bernard Bouley et Franck Marlin députés de l'Essonne lui ont décerner le 27 septembre 2020 au Musée Paul Bédu à Milly la Forêt, la médaille d'Or de l'Assemblée Nationale.



Récompenses Congrès du GAPHIL



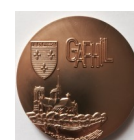
Médaille d'Argent



Jean - Pierre Picquot ancien Président de l'AFCOS



Jean Grillot, Vice président du GAPHIL



Médaille de Bronze



Alain Graul de la SMT, pour son action envers la Jeunesse

PHILA-CARTE

Café philatélique et cartophile

4^e Session

Samedi 12 septembre 2020 de 14 h 00 à 17 h 30

Les irréductibles « Philacartiens » à Gentilly



Nous sommes en 2020 après Jésus-Christ. Toute l'Ile de France est occupée par un virus... Toute ? Non ! Car un groupe d'irréductibles passionné(e)s de philatélie et cartophilie résiste à l'envahisseur... dans une petite ville du nom de Gentilly !!! (*)

Nous étions tous réunis, parés de nos masques protecteurs et imprégnés de notre « Gel Magique » afin de discuter d'un sujet, tout à fait d'actualité « **La Propagande, au travers des timbres et des cartes postales** ». L'abondance des exemples apportés par l'ensemble des participants, nous a permis de constater, que le sujet est intemporel et international. Peu importe l'époque troublée ou non et le pays. La propagande se distinguant de la publicité par le fait qu'elle tend à véhiculer une opinion, son but étant d'influencer la pensée et les actes d'une population. Tous les sujets sont exploitables et exploités, certains, comme on a pu le voir d'une façon quasi subliminale.

Les participants sont repartis en fin de journée, tous prêts à affronter l'adversité du dehors. Nous avons, à l'occasion d'une pause en milieu de séance fait le plein de « potion magique » offerte par un de nos éminents participants.

Ce petit résumé est volontairement court, le compte-rendu complet de la séance étant réservé aux irréductibles « Philacartiens ».

Pour nous rejoindre merci de contacter
syglis55@orange.fr
Déléguée GAPHIL pour le Val de Marne

(*) Toute ressemblance avec des personnages fictifs serait pure coïncidence.....

Gisèle Vivance

Rencontres Philatéliques à Conflans

Les 19 et 20 septembre, le Club de Conflans-Sainte-Honorine, son Président, Dominique Hardy, accueillait le CIRP (Cercle international de rencontres philatéliques), et son Président Jean Pierre Magne, pour deux journées d'exposition et de contacts entre philatélistes et visiteurs, dans la convivialité et dans le cadre magnifique de l'Orangerie du parc de Conflans.

Un programme éclectique était présenté aux visiteurs avec des extraits de collections (1 à 3 cadres par sujet) d'origines française et étrangère : histoire postale, thématique, errinophilie, et bien d'autres aspects de la philatélie constituaient un ensemble remarquable de qualité et de diversité.

Les exposants étaient à la disposition des curieux pour commenter leurs travaux, répondre aux questions et échanger sur la philatélie en général, rendant ainsi le parcours intéressant et convivial.



De nombreux philatélistes d'Ile de France sont venus profiter d'une des rares manifestations philatéliques maintenues cet automne. Les gestes barrières étaient respectés avec un salon et un accueil extérieur sous le soleil.

Le Maire de Conflans, Laurent Brosse a rendu visite aux exposants samedi en fin de journée, l'occasion pour lui de découvrir quelques présentations à caractère local, comme La Poste à Conflans ou la batellerie.

Le GAPHIL était représenté par son vice-président Jean Grillot et Sylvain Vivance.

Un grand bravo et merci aux organisateurs Conflanais et aux CIRP.

Crédit photo : L'Écho de la Timbrologie, Sophie Bastide-Bernardin

Jean Grillot

Jean Pierre Magne, Jean Grillot, Dominique Hardy, Laurent Brosse

Fête du Timbre 2020 à Paris

Après la fin du confinement, le Gaphil reprit contact avec Peugeot, pour connaître ses intentions pour la tenue ou non de la Fête du Timbre dans ses locaux. Il fut ainsi informé que la manifestation était annulée, Boulevard de Grenelle : Peugeot n'organisant aucune animation spéciale pour 2020 à cause de la COVID 19.

De ce fait, il fut décidé de se rencontrer dans les locaux de la Poste, rue Desaix à Paris 15^e. Cette rencontre eut lieu le jeudi 28 août 2020 en présence de la Responsable du Bureau, Aurore Adeline et de son adjointe Françoise Pochic ainsi que de la responsable du Marché Courrier de la Poste, Sylvie Théron. Peugeot avait souhaité nous recevoir dans ses locaux pour un deuxième rendez-vous.

Ce rendez-vous auquel participaient Anne-Marie Schneider et Pierre Morel pour le Gaphil a permis dans une atmosphère très conviviale de garder contact et de se donner la possibilité de retravailler ensemble si l'occasion se représentait. Pierre a remis à chacune des participantes le livret Peugeot composé par Alain Hecquet. Ce petit geste fut très apprécié.

Anne-Marie et Pierre se sont ensuite rendus chez Peugeot pour le même type de réunion avec également la remise du livret au responsable de la concession, Hugo Sémichon et son adjointe, Maryline Bureau.



Le samedi 26/09/2020, le Gaphil représenté par Jacques Probst et Pierre Morel a organisé la fête du Timbre 2020 au Carré d'Encre, Paris 9^e sur le thème de Peugeot et la route des vacances avec le timbre de la 204 et celui de la 404 sur le Bloc. Les documents étaient de bonne qualité. Alain Hecquet avait réalisé deux livrets sur Peugeot et Citroën que nous avons vendus également à cette occasion. Nous étions installés à l'entrée de la boutique et globalement la vente des souvenirs et des livrets a été satisfaisante. Merci à Jacques pour son aide précieuse et à Olivier Chassagne Directeur du Carré d'Encre.

Pierre Morel



Fête du Timbre 2020 à Milly la Forêt

Le Préfet de l'Essonne et la municipalité de Milly-la-Forêt, nous ont autorisé à organiser la Fête du Timbre à Milly-la-Forêt en respectant les mesures sanitaires obligatoires sur notre région.



La salle des fêtes nous étant refusé. Nous nous sommes tournés vers l'Espace Culturel Paul Bédou qui a autorisé aux horaires d'ouverture de l'espace, la tenue d'un point de vente pour les produits de La Poste et les souvenirs de la manifestation.

Les visiteurs ont pu profiter pour visiter l'exposition permanente du Musée et également celles temporaires de Street Art et les dessins des enfants des écoles pour le soutien au corps médical.

Dominique Bidault



Meilleur Site internet 2019



Le 26 septembre à Rueil-Malmaison, Gérard Rouzade délégué du Gaphil 92 remet le diplôme du meilleur site internet 2019 à Eric Létang Président du Cercle Philatélique et Cartophile de Courbevoie.

Résultat de nos Franciliens en Province

Exposition Régionale à Saint-Brice-Courcelles (51) les 10 et 11 octobre 2020

En classe Histoire Postale

RENVERSEZ Paul

Les tarifs des lettres de la première République.

78 pts V

Exposition Régionale 2.0 à Ouistreham (14) le 13 décembre 2020

En classe Maximaphilie

SAVRE Jacques

Comme une envie de voir Paris.

85 pts GV + FJ

CARIAUX Christian

A la frontière de la Maximaphilie.

87 pts GV + GP

Résultat en Ile de France

Compétition Régionale 2.0 le 13 décembre 2020

En classe Histoire Postale

CASTILLO Régis	Utilisation des Cérès modifiées (1938-1942).	68 pts A
SINAIS Bertrand	La France Libre.	85 pts GV + FJ
RAYNAUD Guy	Les différents délais des levées exceptionnelles des bureaux parisiens (fin mai 1863 à fin mars 1876).	85 pts GV + PS + GP

En classe Fiscale

VIVANCE Sylvain	Aperçu de la fiscalité au Mandchoukouo et K.L.T. (Kwangtung Leased Territory).	76 pts V
-----------------	--------------------------------------------------------------------------------	----------

En classe 1 Cadre Maximaphilie

BANDRY Pascal	Paris - Ile de la cité.	76 pts V
---------------	-------------------------	----------

En classe Aérophilatélie

MARECHAL René	Aéromaritime service aériens des chargeurs réunis.	87 pts GV
---------------	----------------------------------------------------	-----------

En classe Entiers Postaux

HUGOT Robert	Entiers postaux suisse de la fête nationale.	78 pts V
--------------	----------------------------------------------	----------

En classe Maximaphilie

ROCHE Jean Claude	Madone Madona.	70 pts GA
COCHET Serge	L'Art du portrait, quelques facettes d'un genre pictural.	73 pts GA

En classe Cartes Postales

ARONIS Henry	L'Art dentaire étale ses cartes.	69 pts A
HUGOT Robert	L'Oise pittoresque de Chimay à Conflans.	77 pts V + PS

En classe Ouverte

NORTIER Bernard	Le Grand Tetras.	68 pts A
NORTIER Bernard	Le tour de France de nos plus beaux châteaux.	69 pts A

En Jeunesse classe Maximaphilie

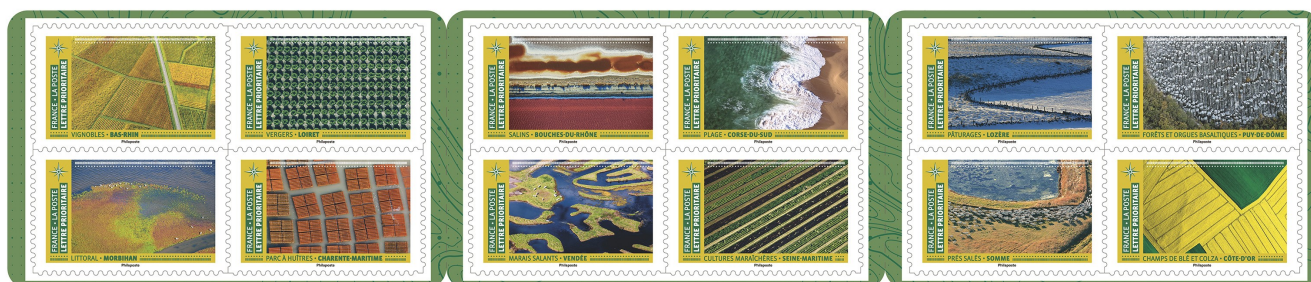
BARBE-ALMORY Pierre	Au commencement du Cinéma..	75 pts V + FJ
---------------------	-----------------------------	---------------

En Jeunesse classe Ouverte

KOCH Iris	Le chien ...du loup à l'ami de l'homme.	77 pts V + PS
-----------	-----------------------------------------	---------------

Légende

O (Or) - G V (Grand Vermeil) - V (Vermeil) - G A (Grand Argent) - A (Argent) - B A (Bronze Argenté) - B (Bronze)
G P (Grand Prix) - FJ (Félicitations du Jury) - P S (Prix Spécial) - H C (Hors Compétition)



LE TEMPLE DU FACTEUR CHEVAL La naissance de l'Art Brut

Gisèle Vivance



Joseph Ferdinand Cheval, plus connu sous le nom du facteur Cheval, (Né le 19 avril 1836 à Chammes-sur-l'Herbasse, Drôme, France – Décédé le 19 août 1924 à Haute rives, Drôme) est un facteur français, célèbre pour avoir passé 33 ans de sa vie à édifier un « Palais idéal » et huit années supplémentaires à bâtir son propre tombeau, tous deux considérés comme des chefs-d'œuvre d'architecture naïve.

Après l'obtention de son certificat d'études primaires, il devient, à l'âge de treize ans, apprenti boulanger, profession dans laquelle il travaille durant quelques années. Le 12 juillet 1867, il est officiellement nommé facteur. En 1869, il est affecté à Haute rives, à une douzaine de kilomètres de son village natal, ayant en charge la « tournée de Tersanne », une tournée pédestre quotidienne de 33 km.

Dès le début de ses longues tournées, qui n'avaient pas le même rythme que les tournées cyclistes ou motorisées d'un « préposé » rural du XXe siècle, il occupe ses heures de randonnée à de longues rêveries au cours desquelles il bâtit un « palais féérique », rêveries qui ne commenceront à être concrétisées qu'une dizaine d'années plus tard.



Selon ses souvenirs, en avril 1879, durant l'une de ses tournées, le pied du facteur bute contre une pierre, manquant de le faire tomber sur le chemin. Son œil ayant été attiré par la forme curieuse de la pierre, il la ramasse et la glisse dans l'une de ses poches avec l'intention de la regarder plus tard à tête reposée.

Dès le lendemain, repassant au même lieu, il constate la présence d'autres pierres ayant des formes encore plus singulières et, à son goût, plus belles que celle qu'il avait trouvée la veille. Il se fait alors la réflexion que, puisque la nature pouvait «faire de la sculpture», il pourrait très bien lui-même, fort de ses longues rêveries préparatoires, se faire architecte, maître d'œuvre et ouvrier dans la construction d'un « Palais idéal ».

LE SEUL DESSIN CONNU DU PALAIS

Le Musée de La Poste a eu en 2009 l'opportunité d'acquérir, auprès des héritiers le seul dessin connu de la main du Facteur Cheval, plus quatre dessins de Cadier de 1895 et de nombreuses photographies de 1895 à 1917 représentant le « Palais idéal ». Tous ces documents étaient mis en dépôt par les héritiers depuis plus de vingt ans aux archives du département. Le « Palais idéal » est devenu aujourd'hui une référence mondiale de l'architecture « naïve ».



Ce dessin original de Ferdinand Cheval représente l'une des façades principales de son projet de « Palais idéal », non daté et réalisé au graphite et crayons bleu et rouge. Au centre, on remarque les initiales de son auteur « C F ». L'ensemble du document, qui mesure 96 cm sur 33 cm, associe en réalité cinq morceaux de papier vélin assemblés et collés sur un papier qui avait fait l'objet d'une restauration précédente. Un sixième morceau est fixé sur la partie supérieure droite, dont le verso est également dessiné, et qui semble être un projet. Avant la restauration le dessin présentait des altérations, de légers gondolements, des traces de colle, une déchirure, des tâches. Le dessin a été restauré par une spécialiste en arts graphiques et en travaux délicats pour les musées nationaux. Le dessin a été dépoussiéré, consolidé et doublé et mis sur un carton de fond non acide. Le sixième dessin a été repositionné de façon à pouvoir présenter alternativement le projet recto / verso.

Le dessin du Palais idéal (avant restauration) a été montré au public à l'occasion de l'exposition « Avec le facteur Cheval » du 6 avril au 1er septembre 2007 dans la galerie du Musée de La Poste.

Durant les 33 années qui suivent, Ferdinand Cheval ne cesse de choisir des pierres durant sa tournée quotidienne, les portant d'abord dans ses poches, puis se munissant d'un panier, voire d'une brouette en certaines occasions. Revenu à son domicile, il passe de longues heures à la mise en œuvre de son rêve, travaillant de nuit à la lueur d'une lampe à pétrole. Il est alors considéré comme un excentrique par les gens du cru, qui ne disposent pas de la vision d'ensemble qu'avait l'architecte.

Le Palais est aussi bien un hymne à la Nature qu'un mélange très personnel de différents styles architecturaux, avec des inspirations puisées tant dans la bible que dans la mythologie hindoue et égyptienne. Il ne faut pas oublier que Cheval fut facteur, à une époque où se développaient les voyages et la carte postale (apparue en France en 1873, cinq ans avant le début du Palais Idéal). Les pierres sont assemblées avec de la chaux, du mortier et du ciment. Ferdinand Cheval acheva la construction du Palais Idéal en 1912.



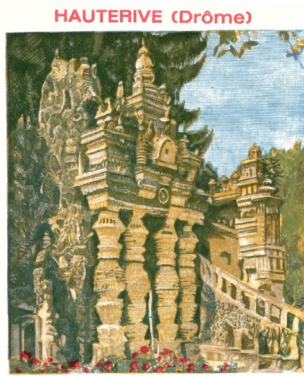
Après l'achèvement du Palais idéal, il manifeste son désir d'être plus tard enseveli dans l'enceinte même de son œuvre, ce que la loi française ne permet pas lorsque le corps n'est pas incinéré. L'usage de la crémation n'étant à l'époque pas du tout entré dans les mœurs en France, Ferdinand Cheval se résout alors à se conformer aux contraintes légales en se faisant inhumer, le moment venu, dans le cimetière communal, mais en choisissant lui-même la forme de son tombeau.

C'est ainsi qu'à partir de 1914, il passe huit années supplémentaires à charrier des pierres jusqu'au cimetière d'Haute rives et à les assembler, pour former le Tombeau du silence et du repos sans fin, achevé en 1922.

Il y est inhumé après son décès, survenu en 1924.

*EMISSION D'UN TIMBRE
En taille douce par
Pierre Albuissou,
Année 1984*





PREMIER JOUR
D'ÉMISSION
FIRST DAY COVER



Hauterive J. F. Courbeville



Lettre premier jour

Carte premier jour

Naissance d'un mouvement artistique « L'Art Brut ».

A partir de 1929, le groupe des surréalistes va s'intéresser à ce bâtiment extraordinaire. André Breton, Max Ernst, Valentine Hugo viennent visiter le royaume de Ferdinand Cheval. En 1937, Picasso réalise 12 dessins sur le facteur. Jacques Brunis réalise deux ans plus tard le premier film consacré au Palais. André Malraux, qui décide de le classer aux monuments historiques, déclare en 1968 que "en un temps où l'art naïf est devenu une réalité considérable, il serait enfantin de ne pas classer, quand c'est nous Français qui avons cette chance de posséder la seule architecture naïve du monde, et d'attendre qu'elle se détruise.

Ce Palais idéal est le précurseur d'un phénomène, celui des **Environnements d'arts**, porté notamment par **les artistes de l'art brut** ! Il a influencé différentes constructions telles que **La Maison Picassiette** qui est un exemple d'architecture naïve constitué de mosaïques de faïence et de verre coulées dans le ciment. Elle est située à Chartres. Elle fut construite par un seul homme Raymond Isidore (8 septembre 1900 – 7 septembre 1964), dit Picassiette.



Une fois la maison construite, il eut l'idée de réaliser des fresques recouvrant tout peu à peu. Sa vie a été totalement consacrée à la construction et à la décoration de la maison et du jardin. Sa fin de vie, dans son espace saturé de mosaïques, fut tragique. Son inspiration tarie, lui-même épuisé, il errait sans but, l'esprit chancelant. Par une nuit d'orage, il s'enfuit de chez lui à travers champs en proie à un délire de fin du monde. Il mourut peu après. Malgré un succès local tardif, il ne connût sa vie durant qu'incompréhension et moqueries.

Les fresques réalisées par Raymond Isidore à l'intérieur de sa maison représentent des vues du Mont Saint-Michel, de Chartres et de ses alentours. Il les a agrémentées de pâquerettes faites de bouts d'assiettes cassées qu'il se procurait dans les décharges publiques.

Peu à peu, tout l'intérieur des trois pièces d'habitation, murs et plafonds, s'est retrouvé recouvert de fresques rehaussées de mosaïques. Le mobilier, devant quand même être déplacé à l'occasion, a été peinturluré, mais façon mosaïque. Le sol a été recouvert de mosaïques faites de débris de marbrerie.

Une autre réalisation.....

Le jardin des Tarots de Niki de Saint Phalle en Italie.



Le jardin des Tarots est un environnement d'art constitué de sculptures monumentales et situé en Toscane. Il a été créé par l'artiste française Niki de Saint Phalle (1930-2002).

Basé sur les 22 arcanes du jeu de tarot, il a été réalisé entre 1979 et 1993. Construit avec la participation initiale du mari de l'artiste, le sculpteur Jean Tinguely (qui fit les structures), et avec l'aide de nombreux ouvriers, il fut ouvert au public en 1998.

Pour en savoir plus :

Revue Antiquités et brocante N° 169 - novembre 2012

<http://www.facteurcheval.com/>

http://fr.wikipedia.org/wiki/Jardin_des_Tarots

<http://www.nikidesaintphalle.com/frenchFrameset.html>

http://fr.wikipedia.org/wiki/Maison_Picassiette

Nouveautés à venir



Le 11 janvier 2021, La Poste dans la série faune et flore émet un Bloc de timbre, un souvenir et un timbre.



Chaque année depuis l'an 2000, La Poste célèbre la Saint-Valentin et rend hommage aux plus grandes Maisons de luxe en leur donnant carte blanche pour réinterpréter les deux timbres cœur d'exception. Cette année c'est la Maison Chanel qui est à l'honneur.



Le 18 janvier 2021, La Poste émet un timbre à l'effigie de Madeleine Brès, première femme française à obtenir le diplôme de docteur en médecine.



Le 23 février 2021, La Poste émet un timbre à l'occasion des 200 ans de l'École nationale des chartes.



Cotisations 2021

F.F.A.P.

Adulte : 6,50 €

Jeunesse : 2 €

20 Cartes scolaires : 10 €

Philatélie Française : 22 €



GAPHIL

Adulte : 1,80 €

Jeunesse : 0,80 €

Nouveautés à lire

Une page de l'histoire de Saint Marin...et de ses timbres

La République de Saint-Marin est un micro État de 61.196 km², de 33000 âmes, aux frontières inchangées depuis 1463.

Sait-on qu'à l'instar de sa Mère italienne, royale et mussolinienne, Saint-Marin eut son propre *Ventennio*, entre la 1ère et la 2nde Guerre mondiale sous l'égide d'un Parti Fasciste Saint-Marinais (PFS) admiratif de Mussolini ?

Sait-on aussi qu'après la chute de ce gouvernement le 28 juillet 1943 trois jours après celle du *duce* en Italie, les hommes du *Ventennio* saint-marinais ont voulu revenir au pouvoir ? Cinq d'entre eux, ont réussi à figurer au sein du 1er gouvernement démocratique de l'après fascisme, entre octobre 1943 et août 1944, où, dans l'Italie du nord, Mussolini dirigeait la République Sociale Italienne de Salò, contrôlée par les Allemands.

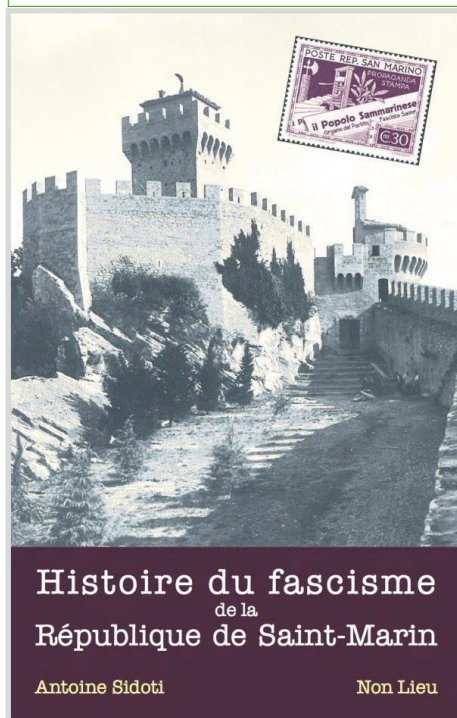
Le livre d'Antoine Sidoti raconte cette histoire à facettes multiples en s'appuyant sur une documentation intégrant de manière omniprésente, la philatélie.

Les émissions sont importantes pour le pouvoir, pour renflouer le Trésor du pays, et comme expression politique et idéologique. Les émissions postales marquent la marche en avant d'un gouvernement qui les associe à des inaugurations d'œuvres du régime et à des festivités d'anniversaire. Elles donnent à la petite capitale du pays, pendant le *Ventennio*, un air de fête permanent.

La représentation des timbres et les conditions de leurs émissions respirent l'air du temps, « sous le ciel de saphir saint-marinais ».

L'auteur : Antoine SIDOTI, est docteur en langues et littératures étrangères, et l'auteur de plusieurs ouvrages d'histoire, de littérature, utilisant la philatélie comme outil.

Le livre peut être commandé sur : www.editionsnonlieu.fr. Règlement par PayPal ou CB.



Bulletins ou Revues des Associations

Nous avons reçu :

- **Phila - Sarcelles n° 83 et 84** du Club Philatélique de Sarcelles et Environs avec des articles :
 - Montmagny : un village à travers le XXème siècle . - Les timbres en francs. - Amende record. -
- **LE BULLETIN n° 144 - 145 et 146** du Club Philatélique de Vélizy-Villacoublay & Environs avec des articles :
 - Les pandémies. - Analyse d'un bloc feuillet de Belize. - Timbres à Date non ronds en Premier Jour. -
 - Le niaouli, les Niaoulis. - La fête des kippers. - Lavande ou lavandin. - La République, 3ème du nom. -
 - Évolution dans le traitement du courrier. - Levées exceptionnelles. - Visite de Paris en Leporello. - Noël. -
 - Le Père Noël timbré. - Un puzzle philatélique poétique « J'aime l'araignée ». - double oblitération. -
- **PHILAPOSTEL DIRECT n° 24 - 25 et 26** de PHILAPOSTEL avec des articles :
 - On reparle de la quinine. - Rappel la machine Daguin. - Les billets de nécessité. - Rappel - Le cécogramme. -
 - 3 questions à Benoit Gervais. - Léon Bourgeois, un oublié de la politique. - 3 questions à Sébastien Delcampe. -
 - Ludwig van Beethoven. - La chronique du Poil à gratter. -
- **A. Phil. R. M. Infos.com n° 68** de l'Association Philatélique de Rueil-Malmaison avec des articles.
 - Georges Vassileff..... vous connaissez ? - Histoire de « boules ». -
- **A.P.A. Info n° 162** de l'Amicale Philatélique d'Asnières-sur-Seine.
- **Le Lien Philatélique n° 129 et 130** de l'Amicale Philatélique de Nanterre avec des articles sur :
 - Covid, confinement et philatélie. - Le papillon Bombyx, de la chenille aux soierie. - La dépêche des TAAF. -
 - Histoire postale de Nanterre. - La compagnie aéropostale Air Bleu. - Le pont de Monéteau et sa Lisa. -
 - Une page de l'histoire de Saint-Marin...et de ses timbres. - ASENDIA opérateur postal Franco-Suisse. -
 - La Lisa polaire pour les TAAF...
- **APLE Info n° 102** de l'Association Philatélique de Lagny sur Marne et Environs.
- **Le Phil' Francilien n° 65** de Philapostel Ile-de-France.
- **Contact n° 119 et 120** du Club Philatélique Conflanais MJC avec des articles sur :
 - les courriers militaires : Ces hommes à part et à parts... - The Masks. - Le plateau de fromages. -
 - Et si vous vous lanciez dans une compétition de classe ouverte ? - pigeon vole ! - Invitation au voyage. -
 - Prévenir, soigner et guérir. - Lafayette et l'Amérique. - Mission Jeanne d'Arc 2019. -
 - Les entiers postaux classiques. - A table ! Huîtres ... ou - à table ! ... ou saumon ? -
- **Bulletin Philatélique et Cartophile n° 156** de l'Amicale Philatélique de l'Haÿ-les-Roses avec des articles sur :
 - Marianne à la Nef surchargée Fréjus, T. à D. spécial obtenu par correspondance. -
 - Explication d'un courrier injurieux non admis. -
- **LE PHIL'CLICHOIS n° 15** de la Société Philatélique et Cartophile de Clichy-la-Garenne avec des articles sur :
 - Pour ceux qui croit encore au père Noël. - Louis XI dit le Prudent. - Les hôtels de montagne. -
- **Le Cosmophil n° 67** de l'Association Astrophilatélique de France avec des articles sur :
 - La première mission lunaire scientifique en 1971. - Apollo 14 : un équipage passionné et engagé. -
 - Apollo 11, 50 ans de TDE aux USA. -

Pour utilisation des articles prière de prendre contact avec les Présidents.

Soutenez les associations philatéliques qui organisent des événements en leur achetant des souvenirs.





A vos agendas !

- **Jusqu'au 8 février 2021 à Paris (75)**
Exposition temporaire « Rêver l'Univers », Musée de La Poste, 34 boulevard de Vaugirard.
- **24 janvier 2021 à Aubergenville (78)**
28^e Salon toutes collections, 25 route de quarante Sous, Maisons des Associations, 8h à 17h.
Contact: [06 71 58 01 47](tel:0671580147)
- **31 janvier 2021 à Hay-les-Roses (94)**
16^e Bourse Multi-Collections, Moulin de la Bièvre, 73 avenue Larroumes, de 9h à 18h.
Contact: [06 63 38 66 85](tel:0663386685)
- **7 février à Rambouillet (78)**
20^e Salon Multicollections, salle des Fêtes, 64 rue Gambetta, de 9h à 17h30.
Contact: [06 45 80 49 56](tel:0645804956)
- **14 février à Vélizy-Villacoublay (78)**
34^e Salon Toutes collection, Centre Maurice Ravel, 25 avenue Louis Breguet, de 9h à 17h.
Contact: [06 24 30 72 87](tel:0624307287)
- **13 et 14 mars Fête du Timbre**
Sur le thème « La voiture et le cinéma » Paris (75) Milly-la-Forêt (91) - Rueil-Malmaison (92) Alfortville (94)
- **21 mars à Rosny-sur-Seine (78)**
Salon toutes collections, rue de l'Europe, Espace Corot. Contact: gmderosny@orange.fr
- **21 au 24 mai à Valenciennes (59)**
Phila - France Valenciennes 2021
Challenge Européen de Maximaphilie
Cité des Congrès, 1 esplanade des Rives créatives de l'Escaut, 59 Anzin.
- **11 au 13 juin à Anvers**
Antverpiade 2020 .

- **17 au 19 juin à Paris (75)**
7^e Biennale Philatélique de Paris (CNEP) Espace Champerret, Hall A.
- **25 au 30 août à Yokohama (Japon)**
Philanippon 2021.
- **4 au 6 novembre à Paris (75)**
75^e anniversaire du Salon d'Automne Espace Champerret.
- **9 au 13 novembre à Cape Town (Afrique du Sud)**
Exposition internationale.
- **19 au 22 novembre à Athènes (Grèce)**
Notos 2021.
- **20 et 21 novembre à Oustreham (14)**
Festival Maxi-Timbré et E-MAX 3.



ABONNEZ-VOUS À

LA PHILATÉLIE FRANÇAISE

www.ffap.net / Revue / Abonnement.php

6 NUMÉROS + LE BLOC-FEUILLET DE L'ANNÉE EN COURS, ÉDITÉ PAR LA FFAP

6 numéros par an, 36 pages, en couleur

DE NOMBREUSES RUBRIQUES :

- ✓ Études et dossiers sur l'histoire postale ancienne et moderne, la thématique, les cartes postales,...
- ✓ vie de la Fédération et des régions philatéliques
- ✓ pages jeunesse
- ✓ presse associative, petites annonces
- ✓ nouveautés philatéliques, agenda des manifestations...

ABONNEMENT FRANCE :	ABONNEMENT ÉTRANGER :	ABONNEMENT ADHÉRENT D'UNE ASSOCIATION FÉDÉRÉE :
26 €	33 €	22 €

PHILA - FRANCE VALENCIENNES 2021

Cité des Congrès Valenciennes
1 Esplanade des Rives Créatives de l'Escaut
59000 ANZIN

Du 21 au 24 mai

Les dates des manifestations sont indiquées sous réserve des mesures sanitaires en vigueur, pour plus de renseignement regarder le site du GAPHIL www.gaphil.com ou contacter directement les organisateurs.



GAPHIL INFO
Numéro 80
Issn 1276 - 2423
47 rue Maubeuge
75009 PARIS
philatelie@gaphil.com

Dépôt légal à parution
Imprimé en France
par nous mêmes

Directeur de la publication
Alain HECQUET

Réalisation et conception
Dominique BIDAULT

Ont participé à ce numéro
Dominique BIDAULT, Gisèle VIVANCE, Pierre MOREL, Jean GRILLOT et Alain HECQUET.

Crédit photos et illustrations
FFAP, GAPHIL, La Poste, Dominique BIDAULT, Sylvain VIVANCE et Sophie BERNARDIN.

Correcteurs
Anne Marie SCHNEIDER, Alain HECQUET, Pierre MOREL, Jean GRILLOT et Jacques PROBST.